



ВЕСТИ

СУХОБУЗИМСКОГО РАЙОНА

Газета
распространяется
бесплатно

01

АДМИНИСТРАЦИЯ СУХОБУЗИМСКОГО РАЙОНА КРАСНОЯРСКОГО КРАЯ

ПОСТАНОВЛЕНИЕ

04.05.2016

с. Сухобузимское

№ 126-п

Об отмене некоторых постановлений администрации Сухобузимского района и внесении изменений в постановление администрации Сухобузимского района от 29.09.2014 № 814-п «Об утверждении примерного положения об оплате труда работников муниципальных, бюджетных и казенных учреждений социального обслуживания»

В соответствии со статьей 53 Федерального закона от 06.10.2003 № 131-ФЗ «Об общих принципах организации местного самоуправления в Российской Федерации», Решением Сухобузимского районного Совета депутатов от 21.06.2011 № 15-4/154 «Об утверждении положения о системах оплаты труда работников муниципальных учреждений» ПОСТАНОВЛЯЮ:

1. Признать утратившими силу следующие постановления администрации Сухобузимского района:
 - 1) Постановление администрации Сухобузимского района от 23.12.2015 № 575-п «О внесении изменений в постановление администрации Сухобузимского района от 29.09.2014 № 814-п «Об утверждении примерного положения об оплате труда работников муниципальных, бюджетных и казенных учреждений социального обслуживания»;
 - 2) Постановление администрации Сухобузимского района от 15.04.2016 № 107-п «О внесении изменений в постановление администрации Сухобузимского района от 29.09.2014 № 814-п «Об утверждении примерного положения об оплате труда работников муниципальных, бюджетных и казенных учреждений социального обслуживания».

Периодическое печатное издание утверждено 11.05.2016

2. Внести в постановление администрации Сухобузимского района от 29.09.2014 № 814-п «Об утверждении примерного положения об оплате труда работников муниципальных, бюджетных и казенных учреждений социального обслуживания» следующие изменения:
- 2.1. Приложение № 1 к Примерному положению об оплате труда работников муниципальных, бюджетных и казенных учреждений социального обслуживания изложить в новой редакции, согласно приложению № 1 к настоящему постановлению;
- 2.2. В приложении № 6 к постановлению:
- 1) пункт 1 «ПКГ «Общепромышленные должности служащих второго уровня» (техник, техник по защите информации, техник-программист)» части 2 «Профессиональные квалификационные группы общепромышленных должностей руководителей, специалистов и служащих» таблицы исключить;
 - 2) пункт 3 «ПКГ «Общепромышленные должности служащих третьего уровня» (бухгалтер, ведущий экономист, экономист по планированию)» части 2 «Профессиональные квалификационные группы общепромышленных должностей руководителей, специалистов и служащих» таблицы изложить в новой редакции:

ПКГ «Общепромышленные должности служащих третьего уровня» (бухгалтер, экономист)			
Обеспечение представления бюджетной отчетности	Осуществление качественно (без замечаний или с единичными замечаниями, пени, штрафами (3) в установленные сроки) оформления, ведения экономической, бухгалтерской документации, бюджетной и бухгалтерской отчетности по итогам работы за отчетный период	1 квалификационный уровень	47
		2 квалификационный уровень	52
		3 квалификационный уровень	57
		4 квалификационный уровень	69
		5 квалификационный уровень	80

- 3) пункт 5 «ПКГ «Общепромышленные должности служащих третьего уровня» (инженер, в том числе по охране труда, пожарной безопасности, инженер-программист)» части 2 «Профессиональные квалификационные группы общепромышленных должностей руководителей, специалистов и служащих» таблицы изложить в новой редакции:

ПКГ «Общепромышленные должности служащих третьего уровня» (инженер, в том числе по охране труда, пожарной безопасности, инженер-программист, специалист по охране труда)			
Соблюдение требований техники безопасности и охраны труда, соблюдение сроков подготовки профильной документации, обеспечение систематизации и сохранности	1 квалификационный уровень	Выполнение требований техники безопасности и охраны труда, отсутствие зафиксированных документально обоснованных предписаний контрольно-надзорных органов, претензий, замечаний, отсутствие случаев производственного травматизма по итогам работы за отчетный период, организация работы по проведению мероприятий по созданию безопасных условий труда	47

		Выполнение требований техники безопасности и охраны труда, наличие (не свыше 2) зафиксированных документально обоснованных предписаний контрольно-надзорных органов, претензий, замечаний, отсутствие случаев производственного травматизма по итогам работы за отчетный период, организация работы по проведению мероприятий на удовлетворительном уровне, с замечаниями (не свыше 3) по созданию безопасных условий труда	46-32
		Выполнение требований техники безопасности и охраны труда, наличие (свыше 2) замечаний, предписаний надзорных органов. Отсутствие случаев производственного травматизма по итогам работы за отчетный период, организация работы по проведению мероприятий на удовлетворительном уровне, с замечаниями (свыше 3) по созданию безопасных условий труда	31-7

- 4) пункт 6 «ПКГ «Общепрофессиональные должности служащих третьего уровня» (юристы)» части 2 «Профессиональные квалификационные группы общепрофессиональных должностей руководителей, специалистов и служащих» таблицы дополнить строкой следующего содержания:

	2 квалификационный уровень	Качественный уровень (отсутствие или наличие единичных (до 3) удовлетворенных заявлений и исков в судах, обоснованных предписаний, замечаний, претензий, жалоб по итогам работы за отчетный период	52
--	----------------------------	--	----

- 5) часть 2 «Профессиональные квалификационные группы общепрофессиональных должностей руководителей, специалистов и служащих» таблицы дополнить пунктом 7 «ПКГ «Должности педагогических работников» (методист, педагог-психолог)» следующего содержания:

ПКГ «Должности педагогических работников» (методист, педагог-психолог)			
Применение современных методик, внедрение инновационных методов и технологий в реабилитационный процесс, проявление	3 квалификационный уровень (высшее профессиональное образование)	Реализация запланированных мероприятий: а в полном объеме; б) на удовлетворительном уровне с единичными (не свыше 3) замечаниями.	47

систематической творческой активности		Проявление творческой активности: а) систематической; б) проявление творческой активности только в отдельных случаях по итогам работы за отчетный год	
---------------------------------------	--	---	--

- б) часть 2 «Профессиональные квалификационные группы общеотраслевых должностей руководителей, специалистов и служащих» таблицы дополнить пунктом 8 «ПКГ «Должности работников культуры, искусства и кинематографии среднего звена» (руководитель кружка)» следующего содержания:

ПКГ «Должности работников культуры, искусства и кинематографии среднего звена» (руководитель кружка)			
Проявление систематической творческой активности		Реализация запланированных мероприятий за отчетный период без замечаний	39

- 7) пункт 1 «ПКГ «Общеотраслевые профессии рабочих первого уровня (сторож (вахтер))» части 3 «Профессиональные квалификационные группы общеотраслевых профессий рабочих» таблицы исключить;
8) дополнить частью 4 следующего содержания:

Профессиональная квалификационная группа должностей работников физической культуры и спорта второго уровня			
ПКГ «Должностей работников физической культуры и спорта второго уровня» (инструктор по адаптивной физической культуре)			
Применение современных методик, внедрение инновационных методов и технологий в реабилитационный процесс, проявление систематической творческой активности	1 квалификационный уровень	Реализация запланированных мероприятий в полном объеме на высоком уровне без замечаний, проявление систематической творческой активности за отчетный период	52
		Реализация запланированных мероприятий в полном объеме на удовлетворительном уровне с единичными (не свыше 2) замечаниями, проявление творческой активности в отдельных случаях за отчетный период	51-47

		Реализация запланированных мероприятий на удовлетворительном уровне с единичными (не свыше 3) замечаниями, без проявления творческой активности в отдельных случаях за отчетный период	46-32
		Реализация запланированных мероприятий на удовлетворительном уровне с замечаниями (свыше 3), отсутствие творческой активности за отчетный период	31-17

2.3. Приложение № 7 к постановлению изложить в редакции, согласно приложению № 2 к настоящему постановлению.

2. Контроль за выполнением настоящего постановления возложить на заместителя главы района по финансово-экономическим вопросам Сошину Т.А.

3. Настоящее постановление вступает в силу со дня его официального опубликования, и распространяется на правоотношения, возникшие с 01.05.2016 года.

Приложение № 1 к постановлению администрации Сухобузимского района от 04.05.2016 № 126-п

Приложение № 1 к Примерному положению об оплате труда работников муниципальных, бюджетных и казенных учреждений социального обслуживания

№ п/п	Профессиональная квалификационная группа, квалификационный уровень, должность, профессия	Минимальный размер оклада (должностного оклада), ставки заработной платы, руб.
-------	--	--

1	2		3
	Профессиональные квалификационные группы должностей работников, занятых в сфере предоставления социальных услуг		
1	ПКГ «Должности специалистов второго уровня, осуществляющих предоставление социальных услуг»		
1.1		Социальный работник	2730
2	ПКГ "Должности специалистов третьего уровня, осуществляющих предоставление социальных услуг"		
2.1	1 квалификационный уровень	Специалист по социальной работе	4203
2.2	2 квалификационный уровень	Специалист по реабилитации инвалидов	4592
3	ПКГ «Должности руководителей в учреждениях, осуществляющих предоставление социальных услуг»		
3.1		Заведующий отделением	5361
	Профессиональные квалификационные группы общепрофессиональных должностей руководителей, специалистов и служащих		
4	ПКГ «Общепрофессиональные должности служащих третьего уровня»		
4.1	3 квалификационный уровень	Бухгалтер 1 категории	3820
	2 квалификационный уровень	Бухгалтер 2 категории	3480
	1 квалификационный уровень	Специалист по кадрам	3167
	1 квалификационный уровень	Инженер-программист	3167
	1 квалификационный уровень	Специалист по охране труда	3167
	1 квалификационный уровень	Юрисконсульт	3167
	2 квалификационный уровень	Юрисконсульт	3480
	3 квалификационный уровень	Экономист 1 категории	3820
5	ПКГ «Общепрофессиональные профессии рабочих первого уровня»		
5.1	1 квалификационный уровень	Уборщик служебных помещений	2231
6	ПКГ «Общепрофессиональные профессии рабочих второго уровня»		
6.1	3 квалификационный уровень	Водитель автомобиля	3480
6.2	4 квалификационный уровень	Водитель автомобиля (автобуса)	4193
	Профессиональная квалификационная группа должностей работников физической культуры и спорта второго уровня		
7.	1 квалификационный уровень	Инструктор по адаптивной физической культуре	3480
	Профессиональная квалификационная группа должностей педагогических работников		
8.	3 квалификационный уровень	Методист	4133
8.1	3 квалификационный уровень	Педагог- психолог	4707
	Профессиональные квалификационные группы должностей работников культуры, искусства и кинематографии		
9.	ПКГ "Должности работников культуры, искусства и кинематографии среднего звена"		
9.1	Руководитель кружка		2597

Приложение № 2 к постановлению
администрации Сухобузимского района
от 04.05.2016 № 126-п

Приложение № 7 к Примерному
положению об оплате труда
работников муниципальных, бюджетных
и казенных учреждений
социального обслуживания

ПОКАЗАТЕЛИ И КРИТЕРИИ БАЛЬНОЙ ОЦЕНКИ РЕЗУЛЬТАТИВНОСТИ ТРУДА ДЛЯ УСТАНОВЛЕНИЯ
РАБОТНИКАМ УЧРЕЖДЕНИЯ ВЫПЛАТ ЗА КАЧЕСТВО ВЫПОЛНЯЕМЫХ РАБОТ
ПО ИТОГАМ РАБОТЫ ЗА ОТЧЕТНЫЙ ПЕРИОД
(МЕСЯЦ, КВАРТАЛ)

Показатели	Квалификационный уровень	Интерпретация критерия оценки показателя	Предельное количество баллов для установления выплат работнику**
Профессиональные квалификационные группы (далее ПКГ) должностей работников, занятых в сфере предоставления социальных услуг»			
ПКГ «Должности специалистов второго уровня, осуществляющих предоставление социальных услуг» (социальный работник)			
Соответствие оказанных муниципальных социальных услуг стандартам качества услуг, соблюдение принципов этики	2 квалификационный уровень	Отсутствие обоснованных жалоб клиентов, замечаний за отчетный период	61
		Наличие единичных (до 2) обоснованных жалоб клиентов, замечаний за отчетный период	60-41
		Наличие единичных (свыше 2) обоснованных жалоб клиентов, замечаний за отчетный период	40-21
		Наличие единичных (свыше 3) обоснованных жалоб клиентов, замечаний за отчетный период	20-3
ПКГ «Должности специалистов третьего уровня, осуществляющих предоставление социальных услуг» (специалист по социальной работе, специалист по реабилитации инвалидов)			

Соответствие оказанных муниципальных социальных услуг стандартам качества муниципальных услуг, соблюдение принципов этики	1 квалификационный уровень	Отсутствие обоснованных жалоб клиентов, замечаний за отчетный период	94
		Наличие единичных (до 2) обоснованных жалоб клиентов, замечаний за отчетный период	93-73
		Наличие единичных (свыше 2) обоснованных жалоб клиентов, замечаний за отчетный период	72-53
		Наличие единичных (свыше 3) обоснованных жалоб клиентов, замечаний за отчетный период	52-12
	2 квалификационный уровень	Отсутствие обоснованных жалоб клиентов, замечаний за отчетный период	103
		Наличие единичных (до 2) обоснованных жалоб клиентов, замечаний за отчетный период	102-74
		Наличие единичных (свыше 2) обоснованных жалоб клиентов, замечаний за отчетный период	73-54
		Наличие единичных (свыше 3) обоснованных жалоб клиентов, замечаний за отчетный период	53-24
ПКГ «Должности руководителей в учреждениях, осуществляющих предоставление социальных услуг» (заведующий отделением)			
Соответствие оказанных социальных услуг стандартам качества государственных услуг, соблюдение принципов этики	2 квалификационный уровень	Отсутствие обоснованных жалоб клиентов, замечаний за отчетный период	120
		Наличие единичных (до 3) обоснованных жалоб клиентов, замечаний за отчетный период	119-60

		Наличие единичных (свыше 3) обоснованных жалоб клиентов, замечаний за отчетный период	59-20
ПКГ «Общепромышленные должности служащих второго уровня» (заведующий хозяйством)			
Обеспечение качества выполняемых работ в части соблюдения требований техники безопасности и охраны труда, ведения учета и контроля товарно-материальных ценностей, материальных запасов	2 квалификационный уровень	Отсутствие обоснованных жалоб, замечаний за отчетный период	71
		Наличие единичных (до 3) обоснованных жалоб, замечаний за отчетный период	70-38
		Наличие единичных (свыше 3) обоснованных жалоб, замечаний за отчетный период	37-8
ПКГ «Общепромышленные должности служащих третьего уровня» (бухгалтер, экономист)			
Обеспечение высокого качества работы при ведении бюджетной, бухгалтерской экономической документации, отчетности	Отсутствие или единичные замечания (до 3) (зафиксированные документально) по итогам работы за отчетный период	1 квалификационный уровень	71
		2 квалификационный уровень	78
		3 квалификационный уровень	86
		4 квалификационный уровень	103
		5 квалификационный уровень	120
ПКГ «Общепромышленные должности служащих третьего уровня» (инженер, в том числе по охране труда, пожарной безопасности, инженер-программист, специалист по охране труда)			
Обеспечение качества выполняемых работ в части соблюдения требований техники безопасности и охраны труда, обеспечения безаварийной, бесперебойной работы систем	1 квалификационный уровень	Отсутствие зафиксированных документально замечаний, предписаний контрольно-надзорных органов, отсутствие случаев производственного	71

жизнеобеспечения учреждения		травматизма итогам работы за отчетный период	
		Наличие единичных (не свыше 3) зафиксированных документально замечаний, предписаний контрольно-надзорных органов, отсутствие случаев производственного травматизма итогам работы за отчетный период	70-41
		Наличие (свыше 3) зафиксированных документально замечаний, предписаний контрольно-надзорных органов, отсутствие случаев производственного травматизма итогам работы за отчетный период	40-8
ПКГ «Общепромышленные должности служащих третьего уровня» (специалист по кадрам)			
Обеспечение качества выполняемых работ в части подготовки и отработки документов	1 квалификационный уровень	Отсутствие замечаний в части качественной подготовки кадровой документации, кадровой отчетности по итогам работы за отчетный период, ведение кадрового делопроизводства на высоком уровне	71
		Наличие единичных (до 2) замечаний в части подготовки кадровой документации, кадровой отчетности по итогам работы за отчетный период, ведение кадрового делопроизводства с единичными (до 2) замечаниями	70-41
		Наличие (свыше 2) замечаний в части подготовки кадровой документации,	40-8

		кадровой отчетности по итогам работы за отчетный период, ведение кадрового делопроизводства с замечаниями (свыше 2)	
--	--	---	--

ПКГ «Общепрофессиональные должности служащих третьего уровня» (юрисконсульт)			
Обеспечение подготовки документов в соответствии с требованиями законодательства, локальных правовых актов учреждения (Положений, приказов, регламентов, других документов)	1 квалификационный уровень	Качественный уровень (отсутствие или наличие единичных (до 3) удовлетворенных заявлений и исков в судах, обоснованных предписаний, замечаний, претензий, жалоб по итогам работы за отчетный период	71
		Наличие единичных (не более 2-3) замечаний, претензий, жалоб по итогам работы за отчетный период	70-41
		Наличие (свыше 3) замечаний, претензий, жалоб по итогам работы за отчетный период	40-8
	2 квалификационный уровень	Качественный уровень (отсутствие или наличие единичных (до 3) удовлетворенных заявлений и исков в судах, обоснованных предписаний, замечаний, претензий, жалоб по итогам работы за отчетный период	78
ПКГ «Должности педагогических работников» (методист, педагог-психолог)			
Применение современных методик, внедрение инновационных методов и технологий в реабилитационный процесс, проявление систематической творческой активности	3 квалификационный уровень (высшее профессиональное образование)	Реализация запланированных мероприятий: а) в полном объеме; б) на удовлетворительном уровне с единичными (не свыше 3) замечаниями; 2. проявление творческой активности: а) систематической; б) проявление творческой активности только в отдельных случаях) по итогам работы за отчетный год	105

ПКГ «Должности работников культуры, искусства и кинематографии среднего звена» (руководитель кружка)			
Проявление систематической творческой активности		Реализация запланированных мероприятий за отчетный период без замечаний	58
ПКГ «Общепромышленные профессии рабочих первого уровня» (уборщик служебных помещений)			
Обеспечение качества выполняемых работ в части сохранности оборудования, хозяйственного инвентаря, соблюдения требований техники безопасности и охраны труда	1 квалификационный уровень	Отсутствие замечаний в части уборки помещений учреждения, отсутствие случаев производственного травматизма по итогам работы за отчетный период	50
		Наличие единичных (не более 2-3) замечаний в части уборки помещений учреждения, отсутствие случаев производственного травматизма по итогам работы за отчетный период	49-22
		Наличие единичных (более 3) замечаний в части уборки помещений учреждения, отсутствие случаев производственного травматизма по итогам работы за отчетный период	21-2
ПКГ «Общепромышленные профессии рабочих второго уровня» (водитель автомобиля, водители специальных легковых автомобилей, автобусов, имеющие 1 класс, выполняющие важные (особо важные) работы и ответственные работы (занятые перевозкой обслуживаемых в учреждениях социального обслуживания))			
Обеспечение качества выполняемых работ в части сохранности закрепленного транспорта, в том числе автомобильного (легкового, автобусов), технологического оборудования, соблюдения требований техники безопасности и охраны труда	3 квалификационный уровень	Отсутствие замечаний, отсутствие случаев производственного травматизма по итогам работы за отчетный период, содержание автотранспортного средства в технически исправном состоянии, отсутствие ДТП	78
		Наличие единичных (не более 2-3) замечаний, отсутствие случаев производственного травматизма по итогам работы за отчетный период, оперативное устранение мелких неисправностей, отсутствие ДТП	77-52

		Наличие единичных (свыше 3) замечаний, отсутствие случаев производственного травматизма по итогам работы за отчетный период, отсутствие ДТП, устранение мелких неисправностей	51-7
	4 квалификационный уровень	Отсутствие замечаний, отсутствие жалоб со стороны клиентов, отсутствие случаев производственного травматизма по итогам работы за отчетный период, содержание автотранспортного средства в технически исправном состоянии, отсутствие ДТП	94
		Наличие единичных (не более 2-3) замечаний, наличие единичных (не более 2-3) жалоб клиентов, отсутствие случаев производственного травматизма по итогам работы за отчетный период, оперативное устранение мелких неисправностей, отсутствие ДТП	93-44
		Наличие единичных (более 3) замечаний, наличие единичных (более 2-3) жалоб клиентов, отсутствие случаев производственного травматизма по итогам работы за отчетный период, устранение мелких неисправностей, отсутствие ДТП	43-4
		Наличие единичных замечаний (более 2), наличие единичных (более 2) жалоб клиентов, отсутствие случаев производственного травматизма по итогам работы за отчетный период	40-1
ПКГ работников физической культуры и спорта второго уровня (инструктор по адаптивной физической культуре)			
Применение современных методик, внедрение инновационных методов и технологий в реабилитационный процесс, проявление систематической творческой активности Применение современных методик, внедрение инновационных методов и технологий в реабилитационный	1 квалификационный уровень	Реализация запланированных мероприятий в полном объеме на высоком уровне без замечаний, проявление систематической творческой активности за отчетный период	78

процесс, проявление систематической творческой активности	Реализация запланированных мероприятий в полном объеме на удовлетворительном уровне с единичными (не свыше 2) замечаниями, проявление творческой активности в отдельных случаях за отчетный период	77-52
	Реализация запланированных мероприятий на удовлетворительном уровне с единичными (не свыше 3) замечаниями, без проявления творческой активности в отдельных случаях за отчетный период	51-7

** - предельное количество баллов определяется в учреждении на основе штатного расписания в соответствии с подпунктом 6.7 видов, условий, размеров и порядка выплат стимулирующего характера, в том числе критериев оценки результативности и качества труда работников муниципальных учреждений.

Администрация Сухобузимского района предлагает ознакомиться с проектом внесения изменений в генеральный план территории Миндерлинского сельсовета Сухобузимского района (п. Родниковый).

АКЦИОНЕРНОЕ ОБЩЕСТВО
КРАСНОЯРСКИЙ ТЕРРИТОРИАЛЬНЫЙ ИНСТИТУТ
ПО ПРОЕКТИРОВАНИЮ ГРАДОСТРОИТЕЛЬНОЙ ДОКУМЕНТАЦИИ И
ОБЪЕКТОВ АГРОПРОМЫШЛЕННОГО КОМПЛЕКСА
«КРАСНОЯРСКАГРОПРОЕКТ»

**Внесение изменений в генеральный план
Миндерлинского сельсовета
Сухобузимского района (п.Родниковый)**

**Пояснительная записка
Графическая часть**

108/97 – ПЗ

Том 1

2015

108/97 *Внесение изменений в генеральный план и правила землепользования и застройки
Миндерлинского сельсовета Сухобузимского района (п. Родниковый)*

ОТКРЫТОЕ АКЦИОНЕРНОЕ ОБЩЕСТВО
КРАСНОЯРСКИЙ ТЕРРИТОРИАЛЬНЫЙ ИНСТИТУТ
ПО ПРОЕКТИРОВАНИЮ ГРАДОСТРОИТЕЛЬНОЙ ДОКУМЕНТАЦИИ И
ОБЪЕКТОВ АГРОПРОМЫШЛЕННОГО КОМПЛЕКСА
«КРАСНОЯРСКАГРОПРОЕКТ»

Внесение изменений в генеральный план Миндерлинского сельсовета Сухобузимского района (п.Родниковый)

Пояснительная записка
Графическая часть

108/97 - ПЗ

Том 1

Генеральный директор

Главный инженер проекта



В.К. Шадрин

Н.А. Сидоров

Свидетельство
№ 0377-2011-2461002003-П-9

2015



АО «Красноярскагропроект»

1



УТВЕРЖДЕНА
Приказом Федеральной службы
по экологическому, технологическому
и атомному надзору
от 13 ноября 2010 г. N 1042

Саморегулируемая организация,
основанная на членстве лиц, осуществляющих подготовку проектной документации.
Некоммерческое партнерство
«Сибирское некоммерческое партнерство проектных организаций (СРО)»
(НП «Проекты Сибири»)

Россия, 660095, г. Красноярск, пр. имени газеты Красноярский рабочий, 126, офис 755, snpro-sro@mail.ru.
Регистрационный номер в государственном реестре саморегулируемых организаций: СРО-П-009-05062009

г. Красноярск

28 января 2011 г.

СВИДЕТЕЛЬСТВО

о допуске к определенному виду или видам работ, которые оказывают влияние
на безопасность объектов капитального строительства

№ 0377-2011-2461002003-П-9

Выдано члену саморегулируемой организации **Открытому акционерному обществу «Красноярский территориальный институт по проектированию градостроительной документации и объектов агропромышленного комплекса», ИНН 2463079940, ОГРН 1062463057403. Россия, 660028, Красноярский край, г. Красноярск, пр. Свободный, д. 59 «А».**

Основание выдачи Свидетельства: **Решение Правления Некоммерческого партнерства «Сибирское некоммерческое партнерство проектных организаций» № 49 от 28 января 2011 г.**

Настоящим Свидетельством подтверждается допуск к работам, указанным в приложении к настоящему Свидетельству, которые оказывают влияние на безопасность объектов капитального строительства.

Начало действия с «28» января 2011 г.

Свидетельство без приложения не действительно.

Свидетельство выдано без ограничения срока и территории его действия.

Свидетельство выдано взамен ранее выданного № 0302-2010-2461002003-П-9 «22» апреля 2010 г.

**Председатель Правления
НП «Проекты Сибири»**

Директор НП «Проекты Сибири»



В.Г. Лебедев

А.А. Косыгин

СРО НП
ПС
 проекты
 ибири

ПРИЛОЖЕНИЕ
 к Свидетельству о допуске
 к определенному виду или
 видам работ, которые оказывают
 влияние на безопасность объектов
 капитального строительства

от "28" января 201г.
 N 0377-2011-2461002003-П-9

Виды работ, которые оказывают влияние на безопасность объектов капитального строительства и о допуске к которым член некоммерческого партнерства «Сибирское некоммерческое партнерство проектных организаций (СРО)» Открытое акционерное общество «Красноярский территориальный институт по проектированию градостроительной документации и объектов агропромышленного комплекса» имеет Свидетельство

№	Наименование вида работ	Отметка о допуске к видам работ, которые оказывают влияние на безопасность особо опасных, технически сложных и уникальных объектов, предусмотренных статьей 48.1 Градостроительного кодекса Российской Федерации
1.	Работы по подготовке схемы планировочной организации земельного участка:	
1.1.	Работы по подготовке генерального плана земельного участка;	*
1.2.	Работы по подготовке схемы планировочной организации трассы линейного объекта;	*
1.3.	Работы по подготовке схемы планировочной организации полосы отвода линейного сооружения;	*
2.	Работы по подготовке архитектурных решений;	*
3.	Работы по подготовке конструктивных решений;	*
4.	Работы по подготовке сведений о внутреннем инженерном оборудовании, внутренних сетях инженерно-технического обеспечения, о перечне инженерно-технических мероприятий:	
4.1.	Работы по подготовке проектов внутренних инженерных систем отопления, вентиляции, кондиционирования, противодымной вентиляции, теплоснабжения и холодоснабжения;	*

СРО НП
ПС
 проекты
 Сибири

ПРИЛОЖЕНИЕ
 к Свидетельству о допуске
 к определенному виду или
 видам работ, которые оказывают
 влияние на безопасность объектов
 капитального строительства

от "28" января 2017 г.
 N 0377-2011-2461002003-П-9

Виды работ, которые оказывают влияние на безопасность объектов капитального строительства и о допуске к которым член некоммерческого партнерства «Сибирское некоммерческое партнерство проектных организаций (СРО)» Открытое акционерное общество «Красноярский территориальный институт по проектированию градостроительной документации и объектов агропромышленного комплекса» имеет Свидетельство

№	Наименование вида работ	Отметка о допуске к видам работ, которые оказывают влияние на безопасность особо опасных, технически сложных и уникальных объектов, предусмотренных статьей 48.1 Градостроительного кодекса Российской Федерации
4.2.	Работы по подготовке проектов внутренних инженерных систем водоснабжения и канализации;	*
4.3.	Работы по подготовке проектов внутренних систем электроснабжения;	*
4.4.	Работы по подготовке проектов внутренних слаботочных систем;	*
4.5.	Работы по подготовке проектов внутренних диспетчеризации, автоматизации и управления инженерными системами;	*
4.6.	Работы по подготовке проектов внутренних систем газоснабжения;	*
5.	Работы по подготовке сведений о наружных сетях инженерно-технического обеспечения, о перечне инженерно-технических мероприятий:	
5.1.	Работы по подготовке проектов наружных сетей теплоснабжения и их сооружений;	*
5.2.	Работы по подготовке проектов наружных сетей водоснабжения и канализации и их сооружений;	*
5.3.	Работы по подготовке проектов наружных сетей электроснабжения до 35 кВ включительно и их сооружений;	*
5.4.	Работы по подготовке проектов наружных сетей слаботочных систем;	*

СРО НП
проекты
С
ибири

ПРИЛОЖЕНИЕ
к Свидетельству о допуске
к определенному виду или
видам работ, которые оказывают
влияние на безопасность объектов
капитального строительства

от "28" января 201г.
N 0377-2011-2461002003-П-9

Виды работ, которые оказывают влияние на безопасность объектов капитального строительства и о допуске к которым член некоммерческого партнерства «Сибирское некоммерческое партнерство проектных организаций (СРО)» Открытое акционерное общество «Красноярский территориальный институт по проектированию градостроительной документации и объектов агропромышленного комплекса» имеет Свидетельство

№	Наименование вида работ	Отметка о допуске к видам работ, которые оказывают влияние на безопасность особо опасных, технически сложных и уникальных объектов, предусмотренных статьей 48.1 Градостроительного кодекса Российской Федерации
6.	Работы по подготовке технологических решений:	
6.1.	Работы по подготовке технологических решений жилых зданий и их комплексов;	*
6.2.	Работы по подготовке технологических решений общественных зданий и сооружений и их комплексов;	*
6.3.	Работы по подготовке технологических решений производственных зданий и их комплексов;	*
6.4.	Работы по подготовке технологических решений объектов транспортного назначения и их комплексов;	*
6.5.	Работы по подготовке технологических решений объектов сельскохозяйственного назначения и их комплексов;	*
6.6.	Работы по подготовке технологических решений объектов сбора, обработки, хранения, переработки и утилизации отходов и их комплексов;	*
7.	Работы по разработке специальных разделов проектной документации:	
7.1.	Инженерно-технические мероприятия по гражданской обороне;	*
7.2.	Инженерно-технические мероприятия по предупреждению чрезвычайных ситуаций природного и техногенного характера;	*

СРО НП
 проекты
 Сибири

ПРИЛОЖЕНИЕ
 к Свидетельству о допуске
 к определенному виду или
 видам работ, которые оказывают
 влияние на безопасность объектов
 капитального строительства
 от "28" января 2011 г.
 N 0377-2011-2461002003-П-9

Виды работ, которые оказывают влияние на безопасность объектов капитального строительства и о допуске к которым член некоммерческого партнерства «Сибирское некоммерческое партнерство проектных организаций (СРО)» Открытое акционерное общество «Красноярский территориальный институт по проектированию градостроительной документации и объектов агропромышленного комплекса» имеет Свидетельство

№	Наименование вида работ	Отметка о допуске к видам работ, которые оказывают влияние на безопасность особо опасных, технически сложных и уникальных объектов, предусмотренных статьей 48.1 Градостроительного кодекса Российской Федерации
8.	Работы по подготовке проектов организации строительства, сносу и демонтажу зданий и сооружений, продлению срока эксплуатации и консервации;	*
9.	Работы по подготовке проектов мероприятий по охране окружающей среды;	*
10.	Работы по подготовке проектов мероприятий по обеспечению пожарной безопасности;	*
11.	Работы по подготовке мероприятий по обеспечению доступа маломобильных групп населения;	*
12.	Работы по обследованию строительных конструкций зданий и сооружений;	*

СРО НП
ПС
 проекты
 Сибири

ПРИЛОЖЕНИЕ
 к Свидетельству о допуске
 к определенному виду или
 видам работ, которые оказывают
 влияние на безопасность объектов
 капитального строительства

от «28» января 2011 г.
 N 0377-2011-2461002003-П-9

Виды работ, которые оказывают влияние на безопасность объектов капитального строительства и о допуске к которым член некоммерческого партнерства «Сибирское некоммерческое партнерство проектных организаций (СРО)» Открытое акционерное общество «Красноярский территориальный институт по проектированию градостроительной документации и объектов агропромышленного комплекса» имеет Свидетельство

№	Наименование вида работ	Отметка о допуске к видам работ, которые оказывают влияние на безопасность особо опасных, технически сложных и уникальных объектов, предусмотренных статьей 48.1 Градостроительного кодекса Российской Федерации
13.	Работы по организации подготовки проектной документации, привлекаемым застройщиком или заказчиком на основании договора юридическим лицом или индивидуальным предпринимателем (генеральным проектировщиком).	*

Открытое акционерное общество «Красноярский территориальный институт по проектированию градостроительной документации и объектов агропромышленного комплекса» вправе заключать договоры по осуществлению организации работ по подготовке проектной документации, стоимость которых по одному договору не превышает пять миллионов рублей. <***>

<*> Виды работ указываются в соответствии с Перечнем видов работ по инженерным изысканиям, по подготовке проектной документации, по строительству, реконструкции, капитальному ремонту объектов капитального строительства, которые оказывают влияние на безопасность объектов капитального строительства, утвержденным Приказом Министерства регионального развития Российской Федерации от 30 декабря 2009г. № 624 (зарегистрирован в Минюсте России 15 апреля 2010г. регистрационный № 16902).



ПРИЛОЖЕНИЕ
к Свидетельству о допуске
к определенному виду или
видам работ, которые оказывают
влияние на безопасность объектов
капитального строительства
от «28» января 2011 г.
N 0377-2011-2461002003-П-9

Виды работ, которые оказывают влияние на безопасность объектов капитального строительства и о допуске к которым член некоммерческого партнерства «Сибирское некоммерческое партнерство проектных организаций (СРО)» Открытое акционерное общество «Красноярский территориальный институт по проектированию градостроительной документации и объектов агропромышленного комплекса» имеет Свидетельство

<***> Отметка ставится напротив соответствующего вида работ о допуске к работам на особо опасных и технически сложных объектах капитального строительства, а также уникальных объектах капитального строительства, оказывающим влияние на безопасность указанных объектов.

<***> Заполняется в случае допуска к определенному виду или видам работ по организации подготовки проектной документации или по организации строительства, реконструкции, капитального ремонта объектов капитального строительства в соответствии с требованиями частей 6 и 7 статьи 55.16 Градостроительного кодекса Российской Федерации.

Директор НП «Проекты Сибири»



А.А. Костылев

108/97 Внесение изменений в генеральный план и правила землепользования и застройки
Миндерлинского сельсовета Сухобузимского района (п. Родниковый)

Авторский коллектив проекта

Генеральный директор -  В.К. Шадрин

**Мастерская территориального планирования
и градостроительной планировки территорий**

Начальник мастерской -  Н.А. Сидоров

Руководитель сектора -  Т.И. Фадеева

Гл. градостроитель проекта -  Т.И. Мадонова

Землеустроитель III категории -  Ю.А. Соколова

108/97 *Внесение изменений в генеральный план и правила землепользования и застройки
Миндерлинского сельсовета Сухобузимского района (п. Родниковый)*

СОДЕРЖАНИЕ

ВВЕДЕНИЕ.....	5
ЧАСТЬ I ПОЛОЖЕНИЯ О ТЕРРИТОРИАЛЬНОМ ПЛАНИРОВАНИИ	6
РАЗДЕЛ 1 Цели и задачи генерального плана.....	6
РАЗДЕЛ 2 Перечень мероприятий по территориальному планированию	7
2.1 Проектируемое использование земельных ресурсов	7
2.2 Перспективная численность населения	7
2.3 Жилищное строительство	7
2.4 Строительство учреждений культурно - бытового обслуживания	8
2.5 Производственное строительство	8
ЧАСТЬ II МАТЕРИАЛЫ ПО ОБОСНОВАНИЮ ПРОЕКТА	9
ГЛАВА 1 ПРИРОДНЫЕ И ИНЖЕНЕРНО-ГЕОЛОГИЧЕСКИЕ УСЛОВИЯ ТЕРРИТОРИИ	9
1.1 Климат	9
1.2 Гидрологические условия.....	10
1.3 Геологическое строение и гидрогеологические условия.....	10
1.4 Инженерно-геологические условия территории	11
1.5 Месторождения полезных ископаемых	13
ГЛАВА 2 ХАРАКТЕРИСТИКА СОВРЕМЕННОГО СОСТОЯНИЯ И УСЛОВИЯ РАЗВИТИЯ СЕЛЬСОВЕТА.....	15
2.1 Общие сведения о муниципальном образовании Миндерлинский сельсовет	15
ГЛАВА 3 ПРОГНОЗ ЧИСЛЕННОСТИ НАСЕЛЕНИЯ	16
ГЛАВА IV ЖИЛИЩНЫЙ ФОНД	19
4.1 Характеристика жилищного фонда.....	19
4.2 Жилищное строительство.....	19
ГЛАВА V ПРОЕКТИРУЕМОЕ ИСПОЛЬЗОВАНИЕ ЗЕМЕЛЬНЫХ РЕСУРСОВ.....	21
5.1 Современное использование земельных ресурсов сельсовета	21
5.2 Проектируемое использование земельных ресурсов сельсовета	22
ГЛАВА VI ПРОЕКТНЫЕ ПРЕДЛОЖЕНИЯ ПО ПЛАНИРОВОЧНОЙ СТРУКТУРЕ	25
П. РОДНИКОВЫЙ.....	25
ГЛАВА VII УЛИЧНО-ДОРОЖНАЯ СЕТЬ И ТРАНСПОРТ	28
ГЛАВА VIII ОСНОВНЫЕ ТЕХНИКО-ЭКОНОМИЧЕСКИЕ ПОКАЗАТЕЛИ.....	30
ОСНОВНЫЕ ТЕХНИКО-ЭКОНОМИЧЕСКИЕ ПОКАЗАТЕЛИ ГЕНЕРАЛЬНОГО ПЛАНА МИНДЕРЛИНСКОГО СЕЛЬСОВЕТА	30
Таблица №14.....	30
ОСНОВНЫЕ ТЕХНИКО - ЭКОНОМИЧЕСКИЕ ПОКАЗАТЕЛИ СХЕМЫ ГЕНЕРАЛЬНОГО ПЛАНА СЕВЕРО-ВОСТОЧНОГО МИКРОРАЙОНА П.РОДНИКОВЫЙ	34
П Р И Л О Ж Е Н И Я	35

108/97 Внесение изменений в генеральный план и правила землепользования и застройки
Миндерлинского сельсовета Сухобузимского района (п. Родниковый)

СОСТАВ ПРОЕКТА

Лист	Наименование	Масштаб
	Том 1	
	Пояснительная записка	
	Графические материалы:	
ГП-1	Схема современного использования территории Миндерлинского сельсовета	М 1:50 000
ГП-2	Схема комплексной оценки территории Миндерлинского сельсовета	М 1:25 000
ГП-3	Проектный план территории Миндерлинского сельсовета	М 1:25 000
ГП-4	Схема границ территорий и земель	М 1:50 000
ГП-5	Схема инженерной и транспортной инфраструктуры	М 1:50 000
ГП-6	План современного использования территории со схемой планировочных ограничений с. Миндерла	М 1:5 000
ГП-7	Схема генерального плана с. Миндерла (проектное предложение)	М 1:5 000
ГП-8	План современного использования территории со схемой планировочных ограничений п. Родниковый	М 1:5 000
ГП-9	Схема генерального плана п. Родниковый (проектное предложение)	М 1:5 000
ГП-10	План современного использования территории со схемой планировочных ограничений с. Иркутское	М 1:5 000
ГП-11	Схема генерального плана с. Иркутское (проектное предложение)	М 1:5 000
ГП-12	Особо охраняемые территории и объекты Миндерлинского сельсовета Сухобузимского района	М 1:100 000



108/97 *Внесение изменений в генеральный план и правила землепользования и застройки
Миндерлинского сельсовета Сухобузимского района (п. Родниковый)*

ВВЕДЕНИЕ

Проект «Внесение изменений в генеральный план Миндерлинского сельсовета Сухобузимского района (п. Родниковый)» (заказ 108/97) разработан на основании договора от 10 марта 2015 года.

Основанием для разработки проекта послужило Постановление Администрации Миндерлинского сельсовета № 10 от 25.02.2015 г. «О подготовке предложений по внесению изменений в Генеральный план территории Миндерлинского сельсовета и Правил землепользования и застройки сёл Миндерлинского сельсовета».

Корректировка проекта связана с предложением о включении в границы п. Родниковый земельного участка с кадастровым номером 24:35:0048701:80, площадью 7,99 га с последующим переводом этого участка из земель лесного фонда в земли населенного пункта. Планируемое использование земель - строительство усадебных домов.

При разработке настоящего проекта учитывалась следующая документация:

1. Генеральный план территории Миндерлинского сельсовета, выполненный ОАО «Красноярскагропроект» в 2007 году, заказ 106/54.

2. Подготовка документов территориального планирования и разработка генерального плана Миндерлинского сельсовета Сухобузимского района Красноярского края. Правила землепользования и застройки Миндерлинского сельсовета, выполненный ОАО «Красноярскагропроект» в 2008 году, заказ 106/54-1.

108/97

*Внесение изменений в генеральный план и правила землепользования и застройки
Миндерлинского сельсовета Сухобузимского района (п. Родниковый)***ЧАСТЬ I ПОЛОЖЕНИЯ О ТЕРРИТОРИАЛЬНОМ ПЛАНИРОВАНИИ****Раздел I Цели и задачи генерального плана**

Основными целями проекта генерального плана сельсовета на расчетный период (2027 год) являются:

1. Определение назначения территорий сельсовета, исходя из совокупности социальных, экономических, экологических и иных факторов в целях обеспечения устойчивого развития территории сельсовета, развития инженерной, транспортной и социальной инфраструктур, обеспечения учета интересов граждан и их объединений, Российской Федерации, субъектов Российской Федерации, муниципальных образований.

2. Создание планировочных условий для максимального повышения инвестиционной привлекательности сельсовета.

3. Максимальное использование сельскохозяйственного потенциала для обеспечения потребности населения в сельскохозяйственной продукции.

4. Позиционирование сельсовета как части территории Красноярской агломерации, привлекательной для инвестиций.

5. Решение задачи жизнеобеспечения населения сельсовета, повышения уровня и качества жизни сельского населения на основе повышения уровня развития социальной инфраструктуры, инженерного обустройства, повышение уровня комфортности и привлекательности проживания в сельской местности.

Для достижения поставленных целей генеральный план сельсовета ставит решение следующих задач:

1. Возрождение сельскохозяйственного производства, крестьянско-фермерских хозяйств, СПК, развитие и поддержка личных подсобных хозяйств. Организация предприятий по заготовке и сбыту сельхозпродукции, строительство предприятий по переработке сельхозпродукции.

2. Создание современной системы социально-инженерной и транспортной инфраструктуры.

3. Приведение качественной структуры жилищного фонда в соответствие с требованиями жилищного законодательства.

4. Обеспечение безопасности населения. Мероприятия инженерной подготовки и вертикальной планировки территории.

5. Формирование экологически чистой и комфортной градостроительной среды.

108/97 Внесение изменений в генеральный план и правила землепользования и застройки
Миндерлинского сельсовета Сухобузимского района (п. Родниковый)

Раздел 2 Перечень мероприятий по территориальному планированию

2.1 Проектируемое использование земельных ресурсов

По решениям генерального плана в территорию населенного пункта п. Родниковый предлагается включить земли лесного фонда общей площадью 7,99 га, принадлежащих КГКУ «Сухобузимское лесничество». Общая площадь земель в границах п. Родниковый составит 104,59 га.

2.2 Перспективная численность населения

Таблица № I.1 – Перспективная численность населения Миндерлинского сельсовета

№№ пп	Наименование	Численность населения, чел.		
		Существующая (на 01.01.2006г)	I очередь (2017г)	Расчётный срок (2027г)
1	2	3	4	5
1	с. Миндерла	2534	2890	3240
2	с. Иркутское	168	320	480
3	п. Родниковый	61	205	465
4	Итого	2763	3505	4185

Численность населения на рассматриваемой площадке 7,99 га ориентировочно составит: на I очередь – 25 чел., на расчётный срок – 65 чел.

2.3 Жилищное строительство

Прирост населения на расчетный срок составляет 1422 человека, при коэффициенте семейности равном трём, прирост количества семей составит 474.

В таблице I.2 представлен предварительный расчёт объёмов жилищного строительства. Расчёт произведён исходя из обеспеченности общей площадью жилищного фонда на расчетный срок – 24 м² на человека.

Таблица № I.2 - Объемы жилищного строительства

Наименование населенного пункта	Количество семей на расчетный срок	Площадь строительства, м ² на расчетный срок
с. Миндерла	236	16992,0
с. Иркутское	102	7344,0
п. Родниковый	136	9792,0
Всего по сельсовету	474	34128,0

В том числе объёмы жилищного строительства по рассматриваемой площадке – 1560 м², из них существующие – 246 м².



108/97 *Внесение изменений в генеральный план и правила землепользования и застройки Миндерлинского сельсовета Сухобузимского района (п. Родниковый)*

2.4 Строительство учреждений культурно - бытового обслуживания

Потребности объектов социального и культурного назначения по генеральному плану определены с условием сохранения существующих объектов и в соответствии с нормативными параметрами.

Набор и размещение учреждений культурно-бытового обслуживания произведен согласно перспективной численности населения – 4185 чел. (в том числе п. Родниковый – 465 чел.).

На территории п. Родниковый из существующих объектов культурно-бытового обслуживания есть только магазин.

Генеральным планом, разработанным в 2007 году в п. Родниковый предлагалось построить:

- досуговый центр в составе: зал на 50 мест, кафе на 20 мест, отделение связи, административные помещения;
- детский сад на 20 мест;
- КБО;
- магазин;
- баню на 5 мест;
- спортивную площадку.

Дополнительно на включаемой в границу населённого пункта территории предлагается разместить магазин смешанных товаров и детскую игровую площадку.

2.5 Производственное строительство

Согласно генерального плана, разработанного и утвержденного в 2007 году, на территории п. Родниковый производственных комплексов не планируется. Сохраняется водозаборная скважина и насосная станция I подъема. Также предусмотрена еще одна насосная станция на водозаборной скважине.

На территории 7,99 га, включаемой в границы населенного пункта и являющейся предметом корректировки генерального плана, также не планируется размещение новых производственных площадок.

108/97 Внесение изменений в генеральный план и правила землепользования и застройки
Миндерлинского сельсовета Сухобузимского района (п. Родниковый)

ЧАСТЬ II МАТЕРИАЛЫ ПО ОБОСНОВАНИЮ ПРОЕКТА

Глава 1 Природные и инженерно-геологические условия территории

Миндерлинский сельсовет с центром в с. Миндерла в своем составе объединяет населенные пункты с. Иркутское и п. Родниковый. Территориально эти населённые пункты расположены примерно в 18 – 20 км юго-западнее райцентра Сухобузимское, находятся в непосредственной близости от автодороги Красноярск - Енисейск. Село Миндерла расположено в междуречье Бузим - Миндерла, а населённые пункты Родниковый и Иркутское соответственно в долинах р.Бузим и р.Сухой Бузим. Рельеф представляет собой равнинную слабо всхолмленную местность с пологими речными долинами и широкими плоскими водоразделами. Юго-восточные склоны водоразделов относительно крутые, изрезаны мелкими оврагами и логами. Средние высотные отметки рельефа находятся в пределах 100 – 200 м. Русла рек сильно меандрируют, поймы заболочены, имеют многочисленные старичные озера.

1.1 Климат

Климат района резко континентальный с холодной продолжительной зимой и коротким жарким летом. По климатическим условиям территория относится к I климатическому району с подрайоном 1В. Средне месячная температура воздуха в январе от -14°C до -28°C , в июле от 12°C до 21°C . Среднемесячная относительная влажность воздуха более 75%. Средняя скорость ветра за 3 зимних месяца 5 м/с и более. Температура наружного воздуха в разрезе года $0,5^{\circ}\text{C}$. Абсолютная минимальная температура воздуха -53°C , абсолютная максимальная 38°C . Средняя температура воздуха наиболее холодной пятидневки - 40°C . Средняя наиболее холодного периода -22°C . Период со средней суточной температурой воздуха $\leq 8^{\circ}\text{C}$ составляет 235 суток. Продолжительность периода со средней суточной температурой 0°C составляет 168 суток. Продолжительность безморозного периода составляет 120 дней. Средняя дата последнего заморозка весной 10 июня, дата первого заморозка осенью 7 сентября. Средняя амплитуда суточных колебаний относительной влажности наиболее жаркого месяца 33%.

Количество осадков за год составляет 429 мм, жидких осадков 393 мм в год, суточный максимум осадков 67 мм. Средняя дата образования и разрушения устойчивого снежного покрова 12 ноября – 28 марта. Средняя из наибольших высот снежного покрова за зиму – 42 см. Число дней со снежным покровом – 165. В пределах района наблюдается преобладание ветра юго-западного направления. Средняя наибольшая скорость ветра наблюдается в январе и равняется 6,2 м/с, средняя наименьшая скорость ветра наблюдается в июле и равна 0. Число дней с сильным ветром (≥ 15 м/с) – 18. Гололед в районе отмечается не ежегодно, число дней с изморозью от 30 до 40, мокрым снегом от 10 до 20. Максимальный диаметр отложений на проводах гололеда менее 10 мм, изморози до 20 мм.

108/97 Внесение изменений в генеральный план и правила землепользования и застройки
Миндерлинского сельсовета Сухобузимского района (п. Родниковый)

1.2 Гидрологические условия

Речная сеть территории Миндерлинского сельсовета представлена рекой Бузим и ее левым притоком Миндерла и правым Сухой Бузим. Река Бузим является основной рекой левобережной части района. Для рек левобережья характерны плоские неглубокие долины и заболоченные поймы. Русла рек Бузим, Сухой Бузим и особенно Миндерла маловрезанные, сильно извилистые с многочисленными старичными озерами.

Речной сток формируется за счет таяния снега, дождей и подземных вод. Основным источником являются талые воды. Водный режим рек Бузим, Миндерла однотипен. Весенний подъем уровня воды начинается еще при наличии льда в конце марта – начале апреля. Наивысшие значения уровня наблюдаются с середины апреля до середины мая, в период ледохода, часто сопровождающиеся заторами. Превышение весеннего уровня над меженным достигает 5 м. Подъем уровня летних паводков значительно меньше весенних. Период устойчивого ледостава наблюдается с середины октября до середины ноября. На отдельных участках р. Миндерла образуются наледи в результате полного перемерзания русла реки. На таких участках при таянии снега вода течет поверх льда. Реки в целом маловодные. Расчетный 2% расход р.Бузим составляет 170 м³/сутки. Скорость течения воды 0,90 м/с.

По данным Енисейского бассейнового водного управления на территории Миндерлинского сельсовета не отмечены процессы затопления и подтопления территорий. Однако согласно опросным данным в период весеннего паводка отмечались случаи незначительного затопления пониженных пойменных участков прибрежной зоны (см. листы ГП 6-11).

1.3 Геологическое строение и гидрогеологические условия

В геологическом строении левобережной части района принимают участие мезозойские отложения юрской системы среднего отдела (Итатская свита) и кайнозойские четвертичные отложения.

Породы Итатской свиты широко распространены по левобережью р.Енисей и согласно залегают на отложениях макаровской свиты нижнеюрского возраста. Итатская свита делится на нижнюю, среднюю и верхнюю подсвиты. Породы нижней подсвиты представлены галечниками, состоящими из хорошо окатанной гальки изверженных и метаморфических пород, песчаниками, алевролитами, аргиллитами. Общая мощность подсвиты 260 – 280 м.

Средняя подсвита сложена желтовато-серыми песчаниками, голубовато-серыми аргиллитами с прослоями зеленоватых алевролитов с пластами углей. Общая мощность средней подсвиты 130 – 150 м.

Породы верхней подсвиты наиболее широко распространены на левобережье. Нижняя часть подсвиты сложена желтоватыми и серыми рыхлыми песчаниками, которые в основании содержат гальку из алевролитов и аргиллитов.



108/97 *Внесение изменений в генеральный план и правила землепользования и застройки Миндерлинского сельсовета Сухобузимского района (п. Родниковый)*

Сверху на песчаниках залегают аргиллиты, алевролиты, углистые сланцы. Общая мощность верхней подсвиты 100 – 110 м.

Залегание слоев юрских пород спокойное, почти горизонтальное или слабо наклонное до 1 – 2°, реже до 5°. Сверху они перекрыты четвертичными отложениями надпойменных террас и элювиально-делювиальными образованиями водоразделов и склонов. Четвертичные и юрские отложения обводнены. Наиболее водообильными являются водоносные горизонты песчано-галечных отложений. Эти воды могут служить источником производственного водоснабжения. В санитарном отношении они не защищены.

Подземные воды юрских отложений приурочены к пластам песчаников и бурых углей. По характеру движения они относятся к пластово - поровым, пластово-трещинным. Воды напорные, величина напора достигает 10 – 100 м. Дебиты скважин в большинстве 1 – 3 л/с. Юрский водоносный горизонт широко используется для водоснабжения населенных пунктов района. Согласно реестру лицензионных объектов по добыче подземных вод на территории Миндерлинского сельсовета эксплуатируются 6 водозаборных скважин: в с. Миндерла – 2 скважины, в с.Родниковый – 1 скважина и в с.Иркутское – 3 скважины. Глубина скважин от 100 до 170 м. Производительность скважин до 200 м³/сутки, при допустимом понижении уровня на 22 м. Скважинами эксплуатируется водоносный горизонт среднеюрских отложений. По химическому составу подземные воды слабо минерализованные (до 0,8 г/л), мягкие или умеренно жесткие, гидрокарбонатные со смешанным катионным составом. Температура воды в пределах 4°С. Подземные воды пригодны для хозяйственно-питьевого водоснабжения.

1.4 Инженерно-геологические условия территории

Инженерно-геологическая изученность территории сел Миндерлинского сельсовета вполне достаточная и с учетом природных факторов следующим образом характеризует площадки. **с. Миндерла** расположено в долине рек Бузим и Миндерла. Река Миндерла ограничивает площадку с севера. Русло ее извилистое, берег пологий. Южная окраина заболочена. Рельеф площадки ровный с уклоном на север в сторону р. Миндерла и на юго-восток в сторону р.Бузим. Абсолютные отметки поверхности в пределах 187 – 198 м.

В геологическом строении площадки преобладают аллювиальные отложения. Под растительным слоем в 0,3 – 0,5 м залегают аллювиальные суглинки серые от твердой до мягкопластичной консистенции, ожелезненные, местами макропористые и с растительными остатками. Вскрытая мощность суглинков 7,6 м. Макропористые суглинки просадочные I типа имеют ограниченное распространение. В северной и южной частях площадки суглинки подстилаются песками от пылеватых до крупных с небольшими линзами гравийно-галечниковых грунтов. Мощность песков от 2,2 до 3,6 м. Пески рыхлой и средней плотности, с глубины 4,1 – 6,8 м обводнены. Обобщенные показатели физико-механических свойств суглинков:



108/97 Внесение изменений в генеральный план и правила землепользования и застройки
Миндерлинского сельсовета Сухобузимского района (п. Родниковый)

- модуль деформации – 6 МПа;
- угол внутреннего трения – 17°;
- удельное сцепление – 23 КПа.

Условное расчетное давление на пески пылеватые обводненные 0,1 МПа, на пески средней крупности 0,3 МПа.

По природным и инженерно-геологическим условиям основная часть площадки с. Миндерла, является благоприятной для строительства. Это центральная часть площадки и надпойменные террасы рек Бузим и Миндерла, выше границ паводкового затопления. К условно благоприятным отнесены участки с просадочными грунтами. Неблагоприятными являются поймы рр. Бузим и Миндерла, заболоченные и затопляемые.

Площадка пос. Родниковый находится в 1,5 – 2 км южнее с. Миндерла, на правобережной стороне р.Бузим. Рельеф площадки ровный с общим уклоном на юго-восток. Высотные отметки меняются от 88 м до 95 м. В пределах вскрытой глубины 10 – 12 м преобладающими грунтами на площадке являются озерно-аллювиальные суглинки и супеси, в основном, твердой консистенции. Залегают они с поверхности отдельными участками. Их вскрытая мощность достигает 9,5 – 11,6 м и более. В толще суглинков и супесей встречаются многочисленные линзы и прослои песков средних, мелких и пылеватых. Мощность песков средней крупности может достигать 6 м. Пески мелкие и пылеватые залегают в виде небольших линз и прослоев. Пески маловлажные.

В качестве основания могут служить все перечисленные грунты. Показатели физико-механических свойств основных грунтов площадки следующие:

1. Суглинки твердые:
 - плотность – 1,84 г/см³;
 - модуль деформации – 7,5 МПа;
 - угол внутреннего трения – 22°;
 - удельное сцепление – 25 КПа.
2. Супесь твердая:
 - плотность – 1,82 г/см³;
 - модуль деформации – 8 МПа;
 - угол внутреннего трения – 25°;
 - удельное сцепление – 28 КПа.
3. Песок средней крупности, рыхлый:
 - плотность – 1,57 г/см³;
 - модуль деформации – 15 МПа;
 - угол внутреннего трения – 30°;
 - удельное сцепление – 0 КПа.
4. Песок пылеватый средней плотности:
 - плотность – 1,66 г/см³;
 - модуль деформации – 9 МПа;
 - угол внутреннего трения – 35°;
 - удельное сцепление – 0 КПа.

108/97 Внесение изменений в генеральный план и правила землепользования и застройки
Миндерлинского сельсовета Сухобузимского района (п. Родниковый)

Грунтовые воды на площадке не встречены.
Нормативная глубина сезонного промерзания грунтов в пределах 2,3 м.
Коррозионная активность грунтов средняя.

Площадка с. Иркутское расположена в 10 км на юго-восток от с. Миндерла, в долине от Сухого Бузима. Рельеф площадки спокойный, высотные отметки от 140 до 141 м. Негативные физико-геологические процессы не наблюдаются. Площадка сложена на глубину 5,4 – 10 м и более аллювиальными суглинками от полутвердой до текучей консистенции, ниже пылеватými песками средней плотности. В пределах площадки суглинки и пылеватые пески являются основными несущими грунтами. Показатели физико-механических свойств их следующие.

1. Суглинки полутвердые:

- плотность грунта – 1,88 г/см³;
- коэффициент пористости – 0,790;
- модуль деформации – 8 МПа;
- угол внутреннего трения – 11°;
- удельное сцепление – 13 КПа.

2. Пески пылеватые:

- плотность – 1,87 г/см³;
- коэффициент пористости – 0,587;
- модуль деформации – 18 МПа;
- угол внутреннего трения – 22°;
- удельное сцепление – 3 КПа.

Грунты площадки обводнены, уровень воды проходит на глубине 3,2 – 5,3 м. Грунтовые воды не агрессивны к бетону, но грунты обладают высокой коррозионной активностью к железу.

Нормативная глубина сезонного промерзания грунтов 2,3 м.

1.5 Месторождения полезных ископаемых

В районе с. Миндерла известны месторождения глинистых материалов и строительных песков и гравия.

Миндерлинское месторождение суглинков расположено в 7 – 8 км северо-западнее с. Миндерла, в 2 – 4 км западнее тракта Красноярск – Енисейск. Месторождение сложено четвертичными пылеватými суглинками, составляющими полезную толщу месторождения. Мощность суглинков от 4,7 до 11,5 м, средняя 9,7 м. Суглинки могут использоваться для приготовления керамзитового гравия и обыкновенного кирпича марки 100 и 150. Месторождение не обводнено, пригодно для отработки открытым способом. Коэффициент вскрыши 1,24. Запасы суглинков приняты по категориям В+С1 в количестве 5367 тыс.м³. Месторождение не разрабатывается, учтено в резерве.



108/97 *Внесение изменений в генеральный план и правила землепользования и застройки
Миндерлинского сельсовета Сухобузимского района (п. Родниковый)*

Месторождение политотделец песка и гравия, расположенного в 6 км северо-восточней с. Миндерла. Полезная толща представлена песчано-гравийными отложениями третичного возраста. Мощность толщи не постоянная и колеблется от 0,4 до 3,5 м. Гравийно-песчаная толща малопригодна для использования в строительстве в связи с загрязненностью и наличием зерен слабых пород. Месторождение не обводнено. Пригодно для разработки открытым способом. Запасы подсчитаны по категории С2 в количестве 850 тыс.м³, в т.ч. гравия 525 тыс.м³.

Месторождение 59 км Енисейского тракта расположено в 5 – 6 км севернее с. Миндерла. Полезная толща представлена песчано-гравийным материалом. Мощность полезной толщи от 2,4 до 3,1 м. Мощность вскрышных пород от 0,7 до 4,2 м. Песчано-гравийные отложения малопригодные для строительных работ в связи с наличием слабых зерен гравия. Гидрогеологические условия благоприятные для разработки открытым способом. Запасы подсчитаны по категории С1 в количестве 445 тыс м³, в том числе гравия - 325 тыс.м³, песка 120 тыс.м³. Запасы не утверждались.

1.6 Растительность

Территория Миндерлинского сельсовета входит в зону лесостепи. Лес представлен лиственными породами – береза, осина, из хвойных – сосна.

Техногенное загрязнение почвы сельхозугодий находится в пределах естественного фона.

108/97 *Внесение изменений в генеральный план и правила землепользования и застройки Миндерлинского сельсовета Сухобузимского района (п. Родниковый)*

Глава 2 Характеристика современного состояния и условия развития сельсовета.

2.1 Общие сведения о муниципальном образовании Миндерлинский сельсовет

Миндерлинский сельсовет входит в состав Сухобузимского района, расположен в левобережной его части. Миндерлинский сельсовет состоит из трех населенных пунктов: с. Миндерла, с. Иркутское, п. Родниковый. Административным центром сельсовета является с. Миндерла.

Сельсовет расположен в бассейне р. Енисей, входит в пригородную зону г. Красноярска и развивается как сельскохозяйственный. Общая площадь земель сельсовета составляет 20399,4га. Территория сельсовета граничит на севере с Шилинским, на востоке с Сухобузимским и Подсопочным сельсоветами, на западе с Борским сельсоветом.

Численность населения сельсовета на 01.01.2006 г. составляла 2 763 человека.

Общая территория сельсовета составляет 20399,4га; земли сельскохозяйственного назначения – 16940,34 га, лесного фонда – 2707,4га, промышленности, транспорта и иного специального назначения 63,8 га, земли водного фонда – 58,6 га, населенных пунктов – 629,3 га.

Основным видом транспортных коммуникаций являются автомобильные дороги. Расстояние до районного центра с. Сухобузимское 21 км, ближайшая железнодорожная станция – Красноярск, расстояние до краевого центра составляет 49 км. Ближайшая пристань в с. Атаманово, расстояние до села составляет 51 км.

В районе расположения с. Миндерла разведаны месторождения глинистых материалов, строительных песков и гравия. Почвенно-климатические условия способствовали развитию сельского хозяйства в сельсовете.

Основные градообразующие сельскохозяйственные предприятия – СПК «Искра» и ООО «Колос».

СПК «Искра» расположено в с. Миндерла, основное направление хозяйства – зерноводство. ООО «Колос» расположено в с. Иркутское, основное направление хозяйства – птицеводство, зерноводство.

В Миндерлинском сельсовете расположено промышленное предприятие Филиал «Енисейский» ООО ПФ «Сибирская губерния».

В ближайшее время предполагается, что специализация экономики останется прежней, аграрной.

Наиболее важным для развития сельсовета является выгодное геоэкономическое положение – близость к г. Красноярску, что способствует развитию сельского хозяйства и промышленности.

108/97 Внесение изменений в генеральный план и правила землепользования и застройки
Миндерлинского сельсовета Сухобузимского района (п. Родниковый)

Глава 3 Прогноз численности населения

Расчет проектной численности населения производился двумя методами: 1. численность населения, рассчитанная с учетом естественного и механического прироста. 2. численность населения с учетом возможного расселения.

1. Проектная численность населения рассчитанная с учетом естественного и механического прироста (H_n).

В процессе сбора исходных данных в сельсовете были получены данные о рождаемости, смертности, механическом приросте и выбытии за 2003-2005 гг. На основе этих данных были рассчитаны средние показатели изменения численности населения.

Таблица № 1 - Средний показатель за 2003-2005 гг., чел.

№№	Показатель	Значение
1	Рождаемость (P)	20
2	Смертность (C)	48
3	Механический прирост (МП)	123
4	Механическое выбытие (МВ)	97
5	Естественный прирост/выбытие	-28
6	Механический прирост/выбытие	26

Расчет проектной численности населения ведется по следующей формуле:

$$H_n = H_1 + (P - C) * n + (MP - MB) * n \quad (1)$$

где, H_1 – исходный год (2007 г.),

n – количество лет в периоде.

Таблица № 2 - Проектная численность населения с учетом механического прироста, чел.

№№	Наименование населенного пункта	Численность населения	
		2017 г.	2027 г.
1	с. Миндерла	2510	2489
2	с. Иркутское	166	165
3	п. Родниковый	60	60
4	Всего по сельсовету	2737	2714

2. Проектная численность населения, рассчитанная с учетом возможного расселения ($H_{расч}$).

Данный район является пригородной зоной г. Красноярска, существует стабильный спрос на земельные участки под жилую застройку. Поэтому принимаемая в дальнейшем проектная численность населения рассчитывается исходя из возможного расселения.



108/97 Внесение изменений в генеральный план и правила землепользования и застройки Миндерлинского сельсовета Сухобузимского района (п. Родниковый)

Таблица № 3 - Прирост численности населения

№№	Наименование населенного пункта	Количество семей			Прирост населения		
		на 1 очередь	на расчетный срок	всего	на 1 очередь	на расчетный срок	всего
1	2	3	4	5	6	7	8
1	с. Миндерла	118	118	236	354	354	708
2	с. Иркутское	51	51	102	153	153	306
3	п. Родниковый	78	58	136	234	174	408
4	Всего по сельсовету	247	227	474	741	681	1422

Развитие селитебной территории населённых пунктов сельсовета на расчётный срок проектом определено на основе оценки ресурсного потенциала территории, градостроительной ценности земель, возможностей площадок для перспективного градостроительного развития с целью удовлетворения запросов местного населения и органов местного самоуправления в потребности в земельных участках для потенциальных застройщиков.

Увеличение селитебной территории населённых пунктов возможно за счёт освоения свободных территорий и реконструкции существующей застройки. По решению проекта, в трёх населённых пунктах, на расчётный срок, возможно выделение 450 участков под индивидуальное жилищное строительство.

При коэффициенте семейности, равном трём, прирост численности населения сельсовета на расчётный срок составит 1422 человек.

В табл. №4 представлена итоговая численность населения на расчётный срок, рассчитанная с учетом возможного расселения и откорректированная в связи с изменением границ населённого п. Родниковый. По генеральному плану площадь селитебной территории п. Родниковый увеличилась на 7,99 га.

Таблица № 4 - Численность населения на расчетных срок с учетом возможного расселения, чел.

Наименование населенного пункта	Численность населения на 01.01.2006 г.	Численность населения расчетная		Численность населения проектная	
		2017 г.	2027 г.	2017 г.	2027 г.
с. Миндерла	2534	2888	3242	2890	3240
с. Иркутское	168	321	474	320	480
п. Родниковый	61	295	463	295	465
Всего по сельсовету	2763	3504	4179	3505	4185

108/97 *Внесение изменений в генеральный план и правила землепользования и застройки
Миндерлинского сельсовета Сухобузимского района (п. Родниковый)*

Численность населения сельсовета с учетом возможного расселения на первую очередь составит 3 505 человек, на расчетный срок – 4 185 человек.

Оптимистичный прогноз. Исходя из численности населения, полученной по второму варианту расчёта, учитывающему потребность городского населения в земельных участках под жилищное строительство, - население сельсовета увеличится за 20 лет на 49 %, что является высоким показателем в сложившейся ситуации.

Предполагается, что рост численности населения будет происходить за счет миграции городского населения. Данный рост будет возможен при приобретении городским населением земельных участков в границах населенных пунктов под жилищное строительство.

Данный вариант принимается за основу для дальнейших расчетов, так как учитывает максимально возможный рост численности населения, на расчетный срок население сельсовета составит 4 185 человек.

108/97 *Внесение изменений в генеральный план и правила землепользования и застройки Миндерлинского сельсовета Сухобузимского района (п. Родниковый)*

Глава IV Жилищный фонд

4.1 Характеристика жилищного фонда

Жилищный фонд Миндерлинского сельсовета составляет 59129 м² количество домов – 811. Средняя обеспеченность общей площадью жилищного фонда, включая и ветхое жильё по сельсовету составляет 18,9 м/чел². Объёмы ввода в эксплуатацию жилья и осуществляются только за счет средств индивидуальных застройщиков.

Объёмы нового жилищного строительства, ремонта и модернизации существующего жилищного фонда определяются исходя из условия обеспечения каждой семьи отдельной квартирой или домом. Главным направлением в решении этой проблемы является максимальное сохранение, с учётом капитального и текущего ремонта, существующего жилищного фонда.

4.2 Жилищное строительство

Прирост населения на расчетный срок составляет 1422 человек, при коэффициенте семейности равном трём, прирост количества семей составит 474.

В таблице № 5 представлен предварительный расчёт объёмов жилищного строительства. Расчёт произведён исходя из обеспеченности общей площадью жилищного фонда – на первую очередь строительства – 21 м² на человека, на расчетный срок – 24 м².

Таблица № 5 - Объёмы жилищного строительства

Наименование населенного пункта	Количество семей		Площадь строительства, м2	
	на 1 очередь	на расчетный срок	на 1 очередь	на расчетный срок
с. Миндерла	118	236	7434,0	16992,0
с. Иркутское	51	102	3213,0	7344,0
п. Родниковый	78	136	4914,0	9792,0
Всего по сельсовету	247	474	16191,0	34128,0

Планируемый объем жилищного строительства на расчетный срок - 34128,0 м².

Принято в проекте: Расчёт объёмов нового жилищного строительства произведён исходя из нормы 21 м²/чел. на первую очередь, 24 м²/чел. на расчетный срок. Для ориентировочного расчёта объёмов жилищного строительства принята усреднённая площадь проектируемых многоквартирных домов – 78-80 м², коэффициент семейности – 3. Первая очередь строительства намечается на свободных территориях, перспективное строительство предусматривает реконструкцию существующих населённых пунктов. Жилые дома, расположенные в санитарно-защитной зоне действующих предприятий, сохраняются до амортизации. Площадь приусадебных участков от 0.15 - 0.20 га.

Данные по объёмам планируемого жилищного строительства представлены в таблице № 6.

108/97 Внесение изменений в генеральный план и правила землепользования и застройки Миндерлинского сельсовета Сухобузимского района (п. Родниковый)

Таблица № 6 - Предложения по размещению жилищного строительства на первую очередь и расчётный срок.

№№	Наименование населенного пункта	Количество домов		Общая площадь, м ²	
		1 очередь	Расч. срок	1 очередь	Расч. срок
1	с. Миндерла	118	236	9440	18880
2	с. Иркутское	51	102	4080	8160
3	п. Родниковый	78	136	6240	10720
	Всего по сельсовету:	247	474	19760	37760

В таблице № 7 представлена характеристика существующего жилищного фонда и рекомендации по дальнейшему использованию, предложения по размещению и объёмы планируемого жилищного строительства.

Таблица № 7 - Жилищный фонд Миндерлинского сельсовета

№№	Наименование нас. пункта / существующая численность населения	Прирост Населения (расч. срок)	Существующий жил. фонд / обеспеченность м ² /чел	Сохраняемый жилищный фонд м ²	Новое строительство, м ² /кол-во домов		Общая площадь жилищного фонда (расч. срок), м ²
					Расч. срок	В т. ч. на I очередь	
1	2	3	4	5	6	7	8
1	с. Миндерла 2534 человека	708 человек	45120,0 / 17,8	45120,0	18880,0/ 236	9440,0/ 118	64000,0
2	с. Иркутское 168 человек	306 человек	4456 / 26,5	4456,0	8160/ 102	4080/51	12616,0
3	п. Родниковый 61 человек	408 человек	2553 / 41,8	2553,0	10720,0/ 134	6240,0/ 78	13273,0
	Итого:	1422 человека	52129,0	52129,0	37760,0/ 442	19760,0/ 247	89889,0

Объем нового жилищного строительства в п. Родниковый на расчётный срок строительства составит 10720,0 м², в том числе объем нового жилищного строительства северо-восточного микрорайона п.Родниковый ориентировочно 1296,0 м² на I очередь.

108/97 Внесение изменений в генеральный план и правила землепользования и застройки
Миндерлинского сельсовета Сухобузимского района (п. Родниковый)

Глава V Проектируемое использование земельных ресурсов

5.1 Современное использование земельных ресурсов сельсовета

Территория Миндерлинского сельсовета составляет 20399,4 га, из них земли сельскохозяйственного назначения – 16940,34 га, земли водного фонда – 58,6 га, земли лесного фонда – 2707,4 га, земли промышленности, транспорта, связи и пр. – 65,1 га, земли населенных пунктов – 629,3 га.

Таблица № 8 - Наличие и распределение земельного фонда сельсовета по категориям земель

№ п/п	Категории земель	Общая площадь земель		Сельхоз-угодья, га	из них пашня, га
		га	%		
1.	Земли сельскохозяйственного назначения	16940,34	83,0	11943,3	9175,4
1.1	- фонд перераспределения земель	-	-	-	-
2.	Земли населенных пунктов	629,3	3,1	-	-
3.	Земли промышленности, энергетики, транспорта, связи и пр.	63,8	0,3	-	-
3.1	в том числе: - промышленности	-	-	-	-
3.2	- земли энергетики	-	-	-	-
3.2.1	- земли транспорта, из них:	63,8	0,3	-	-
3.2.2	- железнодорожного	-	-	-	-
3.2.3	- автомобильного	63,8	0,3	-	-
3.2.4	- воздушного	-	-	-	-
3.3	- земли связи	-	-	-	-
3.4	- земли обороны и безопасности	-	-	-	-
4.	Земли особо охраняемых территорий и объектов	-	-	-	-
4.1	- земли особо охраняемых природных территорий	-	-	-	-
4.1.1	- земли лечебно-оздоровительных местностей и курортов	-	-	-	-
4.2	- земли рекреационного назначения	-	-	-	-
4.3	- земли историко-культурного назначения	-	-	-	-
5.	Земли лесного фонда	2707,4	13,3	-	-
6.	Земли водного фонда	58,6	0,3	-	-
7.	Земли запаса	-	-	-	-
<i>Итого земель в административных границах</i>		20399,4	100	-	-

Из общей площади территории Миндерлинского сельсовета земли сельскохозяйственного назначения занимают 16940,34 га, из них пашня составляет – 54,2%, пастбища – 11,8%, сенокосы – 4,5%, древесно-кустарниковая растительность – 28,8%, под водными объектами, не входящими в земли водного фонда – 0,1%, земли под сельскохозяйственными сооружениями – 0,4%, садово-огороднические общества – 0,2%.

В Миндерлинском сельсовете Сухобузимского района расположены три населенных пункта с. Миндерла, с. Иркутское, п. Родниковый.

108/97 Внесение изменений в генеральный план и правила землепользования и застройки
Миндерлинского сельсовета Сухобузимского района (п. Родниковый)

Таблица № 9 - Распределение земель п. Родниковый

	Состав земель	Земли населенных пунктов			
		Данные ФГУ ЗКП		Камеральные измерения	
		га	%	га	%
1	Жилая зона			30,16	39,4
2	Производственная зона				
3	Земли общего пользования				
4	Земли сельскохозяйственного использования				
5	Рекреационная зона			9,3	12,1
6	Земли под древесно-кустарниковой растительностью				
7	Земли под водными объектами				
8	Земли под объектами специального назначения				
9	Земли не вовлеченные в градостроительную или иную деятельность			37,1	48,5
10	Итого земель в пределах границы населенного пункта	10	100	76,56	100

5.2 Проектируемое использование земельных ресурсов сельсовета

На территории сельсовета расположены три населенных пункта, ни один населенный пункт не имеет утвержденного проекта черты. Вследствие чего, при обосновании проекта генерального плана Миндерлинского сельсовета, были использованы уже сложившиеся границы населенных пунктов, учтенные в кадастровом делении Сухобузимского района.

Проведенный анализ установленных границ, а также предложения органов местного самоуправления сельсовета свидетельствуют о необходимости уточнения границ населенных пунктов с учетом особенностей использования земель местным населением, а также перспективы развития жилищного, производственного строительства и транспортной инфраструктуры.

108/97 Внесение изменений в генеральный план и правила землепользования и застройки
Миндерлинского сельсовета Сухобузимского района (п. Родниковый)

Таблица № 10 - Экспликация земель включаемых (исключаемых) в территорию населенных пунктов по категориям

№ п/п	Категория земель	Общая площадь, га		Включается, га	Исключается, га
		Существующая	Проектируемая		
1	2	3	4	5	6
1	с. Миндерла				
1.1	Земли сельскохозяйственного назначения			195,97	
1.2	Земли населенных пунктов	429,08	625,06		
1.3	Земли промышленности, энергетики, транспорта и др.				
1.4	Земли лесного фонда				
1.5	Земли водного фонда				
1.6	Земли особо охраняемых территорий и объектов				
1.7	Земли запаса				
	Итого:	429,08	625,06	195,97	0
2	п. Иркутское				
2.1	Земли сельскохозяйственного назначения			4,69	
2.2	Земли населенных пунктов	137,00	141,69		
2.3	Земли промышленности, энергетики, транспорта и др.				
2.4	Земли лесного фонда				
2.5	Земли водного фонда				
2.6	Земли особо охраняемых территорий и объектов				
2.7	Земли запаса				
	Итого:	137,00	141,69	4,69	0
3	п. Родниковый				
3.1	Земли сельскохозяйственного назначения			33,38	
3.2	Земли населенных пунктов	63,22	104,59		
3.3	Земли промышленности, энергетики, транспорта и др.				
3.4	Земли лесного фонда			7,99*	
3.5	Земли водного фонда				
3.6	Земли особо охраняемых территорий и объектов				
3.7	Земли запаса				
	Итого:	63,22	104,59	41,37	0
	Итого по сельсовету:	629,3	871,34	242,04*	0

*Примечание: В настоящем проекте предусмотрен перевод из земель лесного фонда в земли населенного пункта п. Родниковый только 7,99 га. В ранее выполненном и утверждённом в 2007 году проекте по заказу 106/54 в земли поселений Миндерлинского сельсовета были переведены 220,12 га земель сельскохозяйственного назначения (в том числе 20,31 га по п. Родниковый).

108/97 *Внесение изменений в генеральный план и правила землепользования и застройки
Миндерлинского сельсовета Сухобузимского района (п. Родниковый)*

Развитие населенного пункта Родниковый планируется в северном, восточном и северо-восточном направлениях. Большая часть включаемых земель пастбища.

По карте лесоустройства Сухобузимского участкового лесничества земли лесного фонда, попадающие в проектируемые границы населенного пункта Родниковый, находятся в кварталах № 58 (выдел 17), 59 (выделы 49, 68), 61 (выдел 1). Адрес (местоположение) Красноярский край, Сухобузимский район. Лесничество КГУ «Сухобузимское лесничество». По целевому назначению, вид разрешенного использования: ведение сельского хозяйства, в квартале № 58 (выдел 17) пастбище, № 59 (выделы 49, 68) пастбище, № 61 (выдел 1) сенокос. Включается 7,99 га. Категория защитности включаемых лесов в кварталах № 58 (выдел 17) и № 59 (выдел 49) относятся к защитным полосам вдоль автомобильных дорог; в кварталах № 59 (выдел 68) и № 61 (выдел 1) относятся к другим защитным лесам, имеющих важное значение (см. лист ГП-4).

Удельный показатель кадастровой стоимости (УПКС) земельных участков земель сельскохозяйственного назначения, включаемых в границу населенных пунктов, не превышает 30% от среднего УПКС по Сухобузимскому муниципальному району.

В результате изменения границ земель села Миндерла площадь вышеуказанного населенного пункта изменилась за счет земель сельскохозяйственного назначения на 195,97 га (приложение 5) и составила 625,06 га. Площадь земель села Иркутское изменилась за счет земель сельскохозяйственного назначения на 4,69 га и составила 141,69 га. Площадь земель поселка Родниковый изменилась за счет земель сельскохозяйственного назначения на 33,38 га, земель лесного фонда на 7,99 га и составила 104,59 га.

108/97 *Внесение изменений в генеральный план и правила землепользования и застройки
Миндерлинского сельсовета Сухобузимского района (п. Родниковый)*

Глава VI Проектные предложения по планировочной структуре п. Родниковый

Посёлок Родниковый расположен в западной части территории Миндерлинского сельсовета, южнее административного центра - с. Миндерла, на расстоянии 1,4км. Связь с административным центром осуществляется по автомобильной дороге с гравийным покрытием. С северной стороны населённый пункт ограничен автодорогой краевого значения Миндерла – Сухобузимское, с юго-восточной - автодорогой местного значения, с западной и восточной - сосновым бором.

В настоящее время в посёлке проживает 61 человек. Общая площадь жилого фонда - 2553,0 м². На перспективу планируется увеличение населения до 465 человек. Общая площадь жилого фонда - 13273,0 м².

Объёмы нового жилищного строительства - 10720,0м², в том числе на первую очередь – 6240,0 м².

Существующая жилая застройка представлена одноэтажными одно-двухквартирными домами, в деревянном, кирпичном исполнении. Планировочная структура существующего посёлка представляет собой ряд параллельных улиц, пересечённых незастроенными проездами. Из общественных зданий в посёлке имеется один магазин. Производственных комплексов на территории населённого пункта нет.

Новое жилищное строительство планируется в западной, юго-восточной и северо-восточной частях площадки. Перспективное жилищное строительство предусматривается в южном направлении, а также на месте существующей, за счёт использования свободных участков внутри селитебной территории.

Из общественных зданий в посёлке имеется один магазин. Здание магазина сохраняется. В центральной части поселка на первую очередь планируется строительство Досугового центра, в составе зала на 50 мест, кафе на 20 мест, отделения связи, административных помещений; детского сада на 25 мест; на расчетный срок – КБО. В юго-восточной части, в новом подцентре, планируется строительство, магазина продовольственных товаров и бани.

В живописном месте, возле пруда, запроектированы стадион и поселковый парк.

В северо-восточном микрорайоне ввиду его удаленности от общественного центра п. Родниковый проектируется подцентр обслуживания, в составе которого проектируется магазин смешанных товаров и детская игровая площадка.

В границах населённого пункта, строительства производственных комплексов не предусматривается. Юго-восточнее п.Родниковый, на расстоянии 700м, резервируется площадка под фермерское хозяйство, южнее населённого пункта, в лесном массиве отведена территория для строительства Дома отдыха.

Для изоляции транзитного движения проектируется автодорога, вдоль восточной границы населённого пункта.

108/97 *Внесение изменений в генеральный план и правила землепользования и застройки
Миндерлинского сельсовета Сухобузимского района (п. Родниковый)*

Предусматривается использование кладбища расположенного в с. Миндерла. ТБО из п. Родниковый вывозятся на площадку временного хранения, расположенную вблизи с. Миндерла. Ввиду отсутствия в Сухобузимском районе полигонов ТБО в дальнейшем отходы будут направляться на планируемое мусороперерабатывающее предприятие г. Красноярска.

***Архитектурно-планировочное решение северо-восточного микрорайона
п.Родниковый***

Планируемая под застройку территория, площадью 7,99 га расположена северо-восточнее п.Родниковый. В 66 м севернее проектируемой площадки проходит автодорога Красноярск-Сухобузимское. С юго-западной стороны площадка ограничена охранной зоной ЛЭП 220 кВ, с северо-западной, восточной сторон - окаймлена лесом.

В настоящее время на планируемой под застройку территории имеются: гараж, 3 жилых дома, баня, трансформаторная подстанция, участок для ведения фермерского хозяйства с хозяйственными постройками. Въезд осуществляется с автодороги Красноярск-Сухобузимское. Предлагаемая планировочная структура застройки – квартальная. Усадебные жилые дома проектируются с земельными участками площадью от 1850,0 до 2534,0 м².

В восточной части площадки сохраняется участок для ведения фермерского хозяйства площадью 2931,0 м².

В юго - восточной части проектируется предусмотрена возможность размещения магазина смешанной торговли и детской игровой площадки. Ширина улиц в красных линиях принята 18,0 м. По принятому архитектурно-планировочному решению на данной территории возможно строительство 18 усадебных домов. Всего домов - 21, включая 3 сохраняемых дома.

Мероприятия по развитию инженерной инфраструктуры предусматриваются по решениям генерального плана Миндерлинского сельсовета, выполненного ОАО Красноярскагропроект в 2007 году по заказу 106/54.

108/97 Внесение изменений в генеральный план и правила землепользования и застройки
Миндерлинского сельсовета Сухобузимского района (п. Родниковый)

Таблица № 11 - Баланс территории северо-восточного микрорайона
п. Родниковый

№№ пп	Наименование территорий	Площадь /га/	% к итогу
1	Жилая застройка	5,96	74,6
2	Общественно-деловая застройка	0,39	4,9
	в том числе:		
	- магазин	0,1	
	- детская игровая площадка	0,29	
3	Улицы, проезды и дороги.	1,57	19,6
4	Прочие территории, в том числе охранная зона ЛЭП	0,07	0,9
	Итого по микрорайону	7,99	100

108/97 Внесение изменений в генеральный план и правила землепользования и застройки
Миндерлинского сельсовета Сухобузимского района (п. Родниковый)

ГЛАВА VII Улично-дорожная сеть и транспорт

Пассажирские и грузовые перевозки в границах сельсовета осуществляются автомобильным транспортом. Расстояние от административного центра сельсовета с.Миндерла до районного центра с.Сухобузимское 21 км, до г.Красноярска 49 км. Ближайшая железнодорожная станция и пассажирский причал находятся в г.Красноярске, ближайшая грузовая пристань находится в с.Атаманово, аэропорт – в с.Емельяново.

Связь с краевым центром осуществляется дорогой регионального значения – Енисейским трактом.

Благодаря тому, что сельсовет входит в пригородную зону г. Красноярска автодорожная сеть развита в должной мере, все населенные пункты сельсовета связаны между собой автодорогами регионального и местного значения. По территории сельсовета осуществляется транзитное движение автотранспорта в населённые пункты соседних муниципальных образований: от с.Миндерла по местной автодороге с щебёночно-гравийным покрытием до д.Татарская. По дороге регионального значения, пересекающей территорию сельсовета осуществляется сообщение краевого центра и районного центра с.Сухобузимское.

Недостаточное финансирование препятствует улучшению качества покрытия автомобильных дорог. Так на участках большинства дорог отсутствует асфальтобетонное покрытие.

Характеристика дорог связывающих населенные пункты Миндерлинского сельсовета с населенными пунктами района

Таблица № 12

№ №	Наименование дорог	Площадь дорог, га	Протяженн ость, км	В том числе:	
				асфальто- бетон	гравий
1	2	3	4	5	6
1	Миндерла - Сухобузимское - Атаманово	73,5	49	49	-
2	Миндерла - Борск - Булановка	21,0	14	6	8
3	Миндерла - Атаманово - Большие Пруды	93,0	62	56	6
4	Миндерла - Татарская	34,5	23	-	23
	Итого:		148	111	37

В целях развития транспортной инфраструктуры на территории сельсовета реализуются мероприятия в рамках программы обслуживания населения пассажирскими перевозками на внутрирайонных маршрутах, общее количество маршрутов – 20, в том числе один маршрут осуществляет сообщение с. Иркутское и районного центра. Другой осуществляет сообщение п. Борск с районным центром, маршрут проходит через с. Миндерла.

108/97 Внесение изменений в генеральный план и правила землепользования и застройки Миндерлинского сельсовета Сухобузимского района (п. Родниковый)

Таблица № 13 - Перевозки осуществляют индивидуальные предприниматели.

№№	Пункт назначения	Протяженность маршрута, км	Количество рейсов за год	Пробег с пассажирами, км	Сумма возмещения затрат, тыс. руб.
1	2	3	4	5	6
1	Сухобузимское - Иркутское	36	184	6624	15502
2	Сухобузимское - Борск	28	180	5040	11795
	Всего:	364	11664	27297	364

В проекте даны предложения по улучшению транспортной системы внутривоскресных, внешних связей:

1. Планируется замена щебёночно-гравийного покрытия дороги, связывающей населённые пункты п.Родниковый и п.Иркутское на асфальтобетонное (протяжённость -12км).

2. Планируется замена щебёночно-гравийного покрытия участка дороги на асфальтобетонное между с. Миндерла и п. Родниковый (1.4км), а также на участке от п.Родниковый до тракта Красноярск - Енисейск (протяжённость - 2,3км).

3. Проектируются подъезды с улучшенным гравийно-щебёночным покрытием к объектам коммунального обслуживания (кладбища, площадки для временного хранения ТБО, биотермические ямы).

Протяжённость подъездов к выше перечисленным объектам: в с.Миндерла – 3,7 км , в п.Иркутское – 3,1км.

4. Проектируется подъезд с улучшенным гравийно-щебёночным покрытием в северной части населённого пункта с.Иркутское (в районе расположения фермерского хозяйства, протяжённость - 2.6км).

5. Для изоляции транзитного транспорта через жилую зону п.Родниковый запроектирована объездная автодорога юго восточнее жилой зоны.

108/97 Внесение изменений в генеральный план и правила землепользования и застройки
Миндерлинского сельсовета Сухобузимского района (п. Родниковый)

Глава VIII Основные технико-экономические показатели

Основные технико-экономические показатели генерального плана Миндерлинского сельсовета

Таблица №14

№.№ п/п	Показатели	Единица измерения	Соврем. состо- яние	I очередь	Расч. срок
1	2	3	4	5	6
1	Территория муниципального образования				
	Всего:	га	20399,41/ 100	-	20399,41/ 100
1.1	Земли сельскохозяйственного назначения	га/%	16940,3/83	-	16706,26/ 82
	в том числе:				
	- пашня	«	9175,4/ 45	-	9175,1/ 45
	- многолетние насаждения	«	-	-	-
	- сенокосы	«	768,1/3,8	-	766,8/ 3,8
	- пастбища	«	1999,8/9,8	-	1778,76/ 8,8
	- залежь	«	-	-	-
	- под древесно-кустарниковой растительностью, не входящей в лесной фонд	«	4891,5/ 23,9	-	4881,8/ 23,9
	- под водой (замкнутые искусственные и естественные водоемы, не входящие в водного фонда)	«	10,7/0,1	-	10,3/0,1
	- земли застройки (в т.ч. под сооружениями, предназначенными для ки и хранения с/х продукции)	«	63,3/0,3	-	63,3/0,3
	- болота	«	-	-	-
	- нарушенные земли	«	-	-	-
	- коллективные сады	«	30,2/0,1	-	30,2/0,1
1.2	Земли населенных пунктов, всего	«	629,3/3,1	-	871,34/4,2
	в т. ч: Миндерла	«	429,08/2,1	-	625,06/3,1
	Иркутское	«	137,0/0,7	-	141,69/0,7
	Родниковый	«	63,22/0,3	-	104,59/0,4



108/97 Внесение изменений в генеральный план и правила землепользования и застройки
Миндерлинского сельсовета Сухобузимского района (п. Родниковый)

1.3	Земли промышленности, транспорта	«	63,8/0,3	-	63,8/0,3
	в т. ч.: земли под промышленными объектами	«	-	-	-
	земли энергетики, (под ВЛЭП)	«	-	-	-
	земли транспорта:				
	автомобильного	«	63,8/0,3	-	63,8/0,3
1.4	Земли особо охраняемых территорий	«	-	-	-
	в т. ч.: земли историко-культурного назначения	«	-	-	-
	земли рекреационного назначения	«	-	-	-
1.5	Земли лесного фонда	«	2707,4/ 13,3	-	2699,41/ 13,2
1.6	Земли водного фонда	«	58,6/0,3	-	58,6/ 0,3
1.7	Земли запаса	«	-	-	-
2	Население				
2.1	Численность населения с учетом подчиненных административно-территориальных образований	человек	2763	3505	4185
3	Жилищный фонд				
3.1	Жилищный фонд – всего	тыс. м ² общей пл. квартир	52,1	70,1	89,8
3.3	Новое строительство	«	-	19,7/100	37,7/100
3.4	Структура нового жилищного	тыс. м ² общей пл. квартир	-	19,7/100	37,7/100
	по этажности, в том числе:				
	-2-5 эт. секционные	«	-	-	-
	- малоэтажные (8 кв.)	«	-	0,2/1,01	0,2/0,5
	- индивидуальные жилые дома с приусадебными участками	«	-	19,2/98,99	37,5/99,5
4	Транспортная инфраструктура				
4.1	Протяженность автомобильных дорог всего	км	48,7	48,7	48,7
	- регионального значения	км	24,4	24,4	24,4
	- местного значения	км	24,3	24,3	24,3

108/97 Внесение изменений в генеральный план и правила землепользования и застройки
Миндерлинского сельсовета Сухобузимского района (п. Родниковый)

4.2	Из общей протяженности дорог				
	- дороги с твёрдым покрытием	км/ %	43,4/89	48,7/100	48,7/100
4.3	Плотность транспортной сети	км/100км2	23,9	23,9	23,9
5	Инженерная инфраструктура и благоустройство территории				
	Водоснабжение				
5.1.1	Водопотребление – всего, в том числе:	тыс. м ³ /сут.	0.80	1.58	1.94
	- на хозяйственно-питьевые нужды	«	0.53	0.99	1.20
	- на производственные нужды	«	0.27	0.59	0.75
5.1.2	Вторичное использование воды	%	-	-	-
5.1.3	Производительность водозаборных сооружений	тыс. м ³ /сут.	1.03	1.95	2.35
	в том числе водозаборов подземных вод	«	1.03	1.95	2.35
5.1.4	Среднесуточное водопотребление на 1 человека	л/сут на чел.	289.54	459.30	470.87
	в том числе на хозяйственно-питьевые	«	191.82	287.79	291.26
5.2	Канализация				
5.2.1	Общее поступление сточных вод - всего	тыс. м ³ /сут	432.87	763.96	933.19
	в том числе:				
	- хозяйственно-бытовые сточные воды	«	425.70	698.74	865.36
	- производственные сточные воды	«	7.20	65.22	67.83
5.2.2	Производительность очистных сооружений				
	канализации	«	1100	2000	2000
5.2.3	Протяженность сетей	км	13.50	31.83	44.89
5.3	Электроснабжение				
5.3.1	Потребность в электроэнергии - всего	кВт·ч/ год	18904000	22905120	26452680
5.3.2	Производительность централизованных источников электроснабжения	кВт	5560	6736,8	7780,2
5.3.3	Протяженность сетей (35кв)	км	6,37	6,37	6,37
5.3.4	Протяженность сетей (110 кв)	км	26,18	26,18	26,18
5.3.5	Протяженность сетей (220 кв)	км	17,76	17,76	17,76
5.4	Теплоснабжение				



108/97 *Внесение изменений в генеральный план и правила землепользования и застройки Миндерлинского сельсовета Сухобузимского района (п. Родниковый)*

5.4.1	Потребление тепла. в том числе	млн Гкал/год	0.070	0.098	0.107
	на коммунально-бытовые нужды	«	0.037	0.046	0.055
5.4.2	Производительность централизованных источников теплоснабжения	Гкал/час	19.352	27.438	28.024
5.4.3	Производительность локальных источников	«	8.383	11.878	15.272
5.5	Газоснабжение				
5.5.1	Удельный вес газа в топливном балансе поселения	%	80.0	80.0	80.0
5.5.2	Потребление газа – всего, в том числе:	кг/ год	11088	13800	16530
	- на коммунально-бытовые нужды	«	11088	1380	16530
	- на производственные нужды	«	-	-	-
5.5.3	Источники подачи газа	«	баллон	баллон	баллон
5.6	Связь				
5.6.1	Охват населения телевизионным вещанием	% населения	100	100	100
5.6.2	Обеспеченность населения телефонной сетью общего пользования	номеров на 100 семей	289	350	400
6.6	Санитарная очистка территории				
6.6.1	Объем бытовых отходов	тыс. т/год	1,24	1,58	1,98
6.6.2	Усовершенствованные свалки (полигоны)	единиц /га	-/-	2/-	2/-
6.6.3	Неорганизованные свалки	единиц /га	2/-	-/-	-/-

108/97 Внесение изменений в генеральный план и правила землепользования и застройки
Миндерлинского сельсовета Сухобузимского района (п. Родниковый)

**Основные технико - экономические показатели схемы генерального
плана северо-восточного микрорайона п.Родниковый**

Таблица 15

№№ пп	Наименование	Единица измерения	Кол-во
1	2	3	4
1	Территория		
1.1	Площадь проектируемой территории всего	га	7,99
	в том числе территории:		
	- жилой зоны	га	5,96
	- объектов социального и культурно-бытового назначения	га	0,39
	- зон транспортной инфраструктуры	га	1,57
	- прочих земель	га	0,07
2	Объекты социального и культурно-бытового назначения		
2.1	Магазин	количество	1
2.2	Детская игровая площадка	количество	1
3	Жилые дома		
3.1	Усадебные жилые дома,	количество	21
	в том числе: проектируемые		18
4	Общая площадь жилого фонда,	м ²	1560,0
	в том числе:		
4.1	проектируемого	м ²	1296,0
5	Численность населения	чел.	65
	в том числе: существующая	чел.	9
	- проектируемая	чел.	56
6	Обеспеченность общей площадью жилого фонда	м²/чел.	24,0
7	Плотность населения	чел./га	8,0

108/97 *Внесение изменений в генеральный план и правила землепользования и застройки
Миндерлинского сельсовета Сухобузимского района (п. Родниковый)*

П Р И Л О Ж Е Н И Я



108/97 Внесение изменений в генеральный план и правила землепользования и застройки
Миндерлинского сельсовета Сухобузимского района (п. Родниковый)

Приложение 1

РОССИЙСКАЯ ФЕДЕРАЦИЯ
КРАСНОЯРСКИЙ КРАЙ СУХОБУЗИМСКИЙ РАЙОН
АДМИНИСТРАЦИЯ МИНДЕРЛИНСКОГО СЕЛЬСОВЕТА

ПОСТАНОВЛЕНИЕ

25.02.2015

с. Миндерла

№ 10

О подготовке предложений
по внесению изменений в
Генеральный план территории
Миндерлинского сельсовета и
Правил землепользования и
застройки сел Миндерлинского сельсовета

В соответствии со статьями 24, 31-33 Градостроительного кодекса Российской Федерации, Федеральным законом от 06.10.2003 г. № 131-ФЗ «Об общих принципах организации местного самоуправления в Российской Федерации», Уставом Миндерлинского сельсовета.

ПОСТАНОВЛЯЮ:

1. Разрешить подготовить предложения о внесении изменений в Генеральный план территории Миндерлинского сельсовета и Правил землепользования и застройки сел Миндерлинского сельсовета, в части изменения границ пос. Родниковый.

2. Поручить ИП Советова Л.А.:

- подготовить проект изменений в Генеральный план территории Миндерлинского сельсовета и Правил землепользования и застройки сел Миндерлинского сельсовета, в части изменения границ пос. Родниковый, с целью включения в границы населенного пункта земельного участка из земель лесного фонда, площадью 7,9 га, находящегося в долгосрочной аренде ИП Советовой Ларисы Алексеевны;

- предоставить разработанную проектно документацию в Администрацию Миндерлинского сельсовета Сухобузимского района Красноярского края.

3. Настоящее Постановление опубликовать в газете «Ведомости органов местного самоуправления Миндерлинского сельсовета» и разместить на официальном сайте Сухобузимского района.

4. Контроль за исполнением настоящего Постановления оставляю за собой.

Глава Миндерлинского сельсовета



Л.А. Горн

108/97 Внесение изменений в генеральный план и правила землепользования и застройки Миндерлинского сельсовета Сухобузимского района (п. Родниковый)

Приложение 2

УТВЕРЖДАЮ
Глава администрации
Миндерлинского сельсовета
О.А. Горн
2015г.
Приложение № 1 к договору
№ 108/97 от «25» февраля 2015г.

**ЗАДАНИЕ НА ВЫПОЛНЕНИЕ ПРОЕКТНЫХ РАБОТ
(ГРАДОСТРОИТЕЛЬНОЕ ЗАДАНИЕ)**
Внесение изменений в генеральный план и правила землепользования и застройки Миндерлинского сельсовета Сухобузимского района (п. Родниковый)

№ п.п.	Перечень основных требований	Содержание требований
1	2	3
1	Наименование градостроительной документации	Внесение изменений в генеральный план и правила землепользования и застройки п. Родниковый Миндерлинского сельсовета Сухобузимского района
2	Основание для проектирования и строительства	Постановление Миндерлинского сельсовета от 25.02.2015 г. № 10
3	Район, пункт, проектирования	п. Родниковый Миндерлинского сельсовета Сухобузимского района
4	Заказчик	Индивидуальный предприниматель Советова Лариса Алексеевна
5	Нормативно-правовая база разработки градостроительной документации	Градостроительный кодекс РФ; Земельный кодекс РФ; Методические рекомендации по разработке проектов генеральных планов поселений и городских округов, утвержденные Министерством регионального развития РФ, Приказ от 26.05.2011 г. № 244; СП 42.133.30.2011 «Свод правил. Градостроительство. Планировка и застройка городских и сельских поселений»; «Инструкция о порядке разработки, согласования, экспертизы и утверждения градостроительной документации», утвержденная Постановлением Государственного комитета РФ по строительству и ЖКХ № 150 от 29 октября 2002 г.; «Подозрение о составе разделов проектной документации и требованиях к их содержанию», утвержденное Постановлением правительства РФ № 87 от 16 февраля 2008 г.; Федеральный закон от 24.07.2007г. N 221-ФЗ «О государственном кадастре недвижимости»; Государственные стандарты в области цифровой картографии;

108/97 Внесение изменений в генеральный план и правила землепользования и застройки Миндерлинского сельсовета Сухобузимского района (п. Родниковый)

		<p>Нормативно-правовые акты, регулирующие водоохранные, санитарные, противопожарные и др. нормы;</p> <p>Приказ Министерства экономического развития РФ от 01.09.2014 №540 «Об утверждении классификатора видов разрешенного использования земельных участков»</p>
6	Сроки разработки	до 10.03.2015г.
7	Цели и задачи разработки градостроительной документации	<p>Внесение изменений в генеральный план и правила землепользования и застройки п. Родниковый с целью включения в границы населенного пункта земельного участка с кадастровым номером 24:35:0048701:80 из земель лесного фонда, площадью 7,99 га, находящегося в долевой аренде ООО «А. Советовой».</p>
8	Требования к составу и содержанию документации	<p>1. В состав проекта включить:</p> <p>1.1. Текстовые материалы должны содержать:</p> <ul style="list-style-type: none"> - сведения о существующем положении, характеристика существующих функциональных зон, наличие линейных объектов, размеры санитарных зон; - параметры территориальных зон, а также регламенты этих зон; - существующее и проектируемое использование земельных ресурсов; - мероприятия по развитию инженерной и транспортной инфраструктуры <p>1.2. Графические материалы:</p> <ol style="list-style-type: none"> 1) Схема генерального плана п. Родниковый (М 1:5000); 2) Схема функционального зонирования (М 1:5000)
9	Требование к архитектурно-планировочной организации территории, функциональному зонированию.	<ol style="list-style-type: none"> 1. Определить границы функциональных зон и ограничений на использование территории (общие градостроительные регламенты) как основу для уточнения нормативного правового акта «Правила землепользования и застройки». 2. Дать вариант развития территории, предложения по совершенствованию и развитию планировочной структуры.
10	Дополнительные требования	<ol style="list-style-type: none"> 1. Дать предложения по размещению на включаемой территории реабилитационного центра круглогодичного использования для детей инвалидов (1,49 га) 2. Предусмотреть застройку территории жилой зоны многоквартирными домами с земельными участками размером 19-20 соток 3. На рассматриваемой площадке предусмотреть участок для предпринимательства (строительство магазина)

108/97 Внесение изменений в генеральный план и правила землепользования и застройки Миндерлинского сельсовета Сухобузимского района (п. Родниковый)

11	Состав и объемы материалов, передаваемых Заказчику	<p>На бумажных носителях:</p> <ul style="list-style-type: none"> - текстовые материалы должны быть представлены в 3 экз. - графические материалы в 3 экз. <p>Состав графических материалов должен соответствовать Градостроительному Кодексу РФ.</p> <p>Материал в электронном виде (дисках CD или DVD) в формате XML, Auto cad, MapInfo 9,5 – 3 экз. Для согласования представить заказчику комплект материалов на электронном носителе в формате MapInfo 9,5.</p> <p>Весь проект в полном объеме должен быть дополнительно представлен в формате PDF.</p> <p>- графические материалы должны иметь правильную картографическую привязку в местной 167 системе координат</p>
12	Порядок рассмотрения, согласования и принятия документации	<p>Порядок рассмотрения, согласования и принятия документации осуществляется в соответствии с:</p> <ul style="list-style-type: none"> - Градостроительным кодексом Российской Федерации

ОТ ЗАКАЗЧИКА
Индивидуальный предприниматель



И.А. Сосновка

ОТ ИСПОЛНИТЕЛЯ
Генеральный директор ООО «Красноярский агропроект»

В.К. Шарин

108/97 Внесение изменений в генеральный план и правила землепользования и застройки
Миндерлинского сельсовета Сухобузимского района (п. Родниковый)

Приложение 3

Выписка из протокола № 01
заседания градостроительной комиссии от 15. 01. 2015 года

Количество членов комиссии: 8 человек
Присутствовали: 7 человека

Повестка дня:

Миндерлинский сельсовет

2. О внесении изменения в генеральный план территории Миндерлинского сельсовета, в части изменения границ пос. Родниковый и внесения в него следующих изменений:

- включение в границы населённого пункта земельного участка из земель лесного фонда, площадью 7, 9 га, находящегося в долгосрочной аренде ИП Советовой Ларисы Алексеевны. (Заявление ИП Советовой Л, А, от 22.12.2014)

Рассмотрев поставленные вопросы и представленные документы комиссия **ПРИНЯЛА РЕШЕНИЕ РЕКОМЕНДОВАТЬ:**

2. Не возражать против внесения изменения в генеральный план и правила землепользования и застройки территории Миндерлинского сельсовета, в части изменения границ пос. Родниковый и внесения в него следующих изменений:

- включение в границы населённого пункта земельного участка из земель лесного фонда, площадью 7, 9 га;
- на участке (1, 5 га) размещение реабилитационного центра детей-инвалидов круглогодичного использования;
- передать документы Миндерлинскому сельсовету для принятия Решения на сессии Миндерлинского Совета депутатов и передачи этого Решения заявителю.

Итоги голосования: «за» - 7
«против» - 0
«воздержалось» - 0

Решение принято единогласно.

Председатель
градостроительной комиссии



А. В. Гильдерман

Секретарь комиссии



О. Н. Яковлева

108/97 Внесение изменений в генеральный план и правила землепользования и застройки
Миндерлинского сельсовета Сухобузимского района (п. Родниковый)

Приложение 4



Министерство природных ресурсов
и экологии Красноярского края
КРАЕВОЕ ГОСУДАРСТВЕННОЕ КАЗЕННОЕ
УЧРЕЖДЕНИЕ «СУХОБУЗИМСКОЕ ЛЕСНИЧЕСТВО»
КГКУ «СУХОБУЗИМСКОЕ ЛЕСНИЧЕСТВО»
663040 Красноярский край Сухобузимский
район
с. Сухобузимское ул. Ленина 82
Тел/факс (8 39199) 2-11-68
ОКПО 00980085, ОГРН 1022401036118
ИНН/КПП 2435001420 /243501001
№ 675 от 30.12.2014
На № 12 от 30.12.2014

Индивидуальному предпринимателю
Советовой Л.А.

Уважаемая Лариса Алексеевна!

Отвечая на ваше заявление КГКУ «Сухобузимское лесничество» предоставляет
копии:
1. План участка масштаб 1:100000
2. Таксационных описаний квартала 58,59,61 (4 листа).

И.о. руководителя КГКУ
«Сухобузимское лесничество»

Н.А. Деменев

КОПИЯ ВЕРНА

ПОДЛИС



108/97 Внесение изменений в генеральный план и правила землепользования и застройки Миндерлинского сельсовета Сухобузимского района (п. Родниковый)

План лесного участка.

Адрес (местоположение): **Красноярский край, Сухобузимский район**

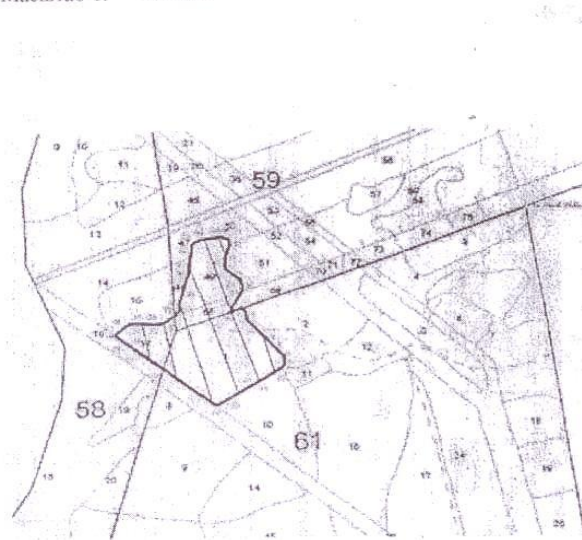
Лесничество: *КГУ "Сухобузимское лесничество"*
 уч.во Сухобузимское
 Квартал(ы)(выд.) 58(17ч), 59(49ч, 68ч), 61(1ч).

Вид(ы) разрешенного использования:
ведение сельского хозяйства

Площадь (га): **7,990**
 Особые отметки: _____

Карта-схема расположения и границы лесного участка.

Масштаб 1: 100 000



№ п/п	Площадь, га	Земельный фонд
Генеральный план		
1	241,4722	241,4722
Лесной участок		
1	24,17	14511,00
2	21,56	19,6436
3	24,65	13,1107
4	31,86	13,6134
5	23,32	104,0515
6	33,92	10,9923
7	18,17	107,4515
8	16,58	109,3131
9	21,25	241,1817
10	53,24	209,0719
11	43,47	237,1135
12	40,71	229,4467
13	15,69	209,9716
14	19,85	407,5730
15	26,44	112,2410
16	19,41	94,2318
17	26,81	137,4512
18	27,28	137,4512
19	15,41	57,8014
20	20,79	44,1327
21	35,42	93,1534
22	18,41	17,0348
23	17,68	10,2130
24	23,14	56,5252
25	49,91	32,1029
26	18,48	6,2258
27	24,12	13,5610
28	14,18	13,2140
29	44,79	93,3152
30	22,1	67,1269
31	39,18	45,8332
32	15,82	10,1117
33	15,20	41,1540
34	37,6	70,5007
35	43,46	90,9708
36	19,28	10,2317
37	16,37	13,1311
38	17,51	17,0240
39	9,64	10,0226
40	15,18	17,8125
41	23,32	13,0154
42	19,19	14,0109
43	21,5	17,5206
44	17,33	17,0240
45	32,77	24,1261
46	25,2	20,0428
47	33,21	69,4717

Условные обозначения:

_____ - граница арендованного участка.

Номер учетной записи в государственном лесном реестре:

24-01-2008-09-3345-8

Заверено:

Должностное лицо агентства лесной отрасли Красноярского края, осуществляющее ведение государственного лесного реестра

Шоляров В.В.

КОПИЯ ВЕРНА

ПОДПИСЬ



Копия верна

Шоляров В.В.

Подпись



8

108/97

Внесение изменений в генеральный план и правила землепользования и застройки Миндерлинского сельсовета Сухобузимского района (п. Родниковый)

№ п/п	Категория земель	Цели назначения	Сухобузимский район	Сухобузимский район	Сухобузимский район	Сухобузимский район	Сухобузимский район	Сухобузимский район	Сухобузимский район	Сухобузимский район	Сухобузимский район					
№ п/п	Категория земель	Цели назначения	Сухобузимский район	Сухобузимский район	Сухобузимский район	Сухобузимский район	Сухобузимский район	Сухобузимский район	Сухобузимский район	Сухобузимский район	Сухобузимский район					
12	1.2	5С4510С	1.1	40	30	14	7	1	PT	19	240	312	150	2	33%	ПРОХ.РУБ.1 ОЧ.
13	3.3	5С4510С	1.1	40	30	14	7	1	PT	19	240	312	150	2	33%	ПРОХ.РУБ.1 ОЧ.
14	2.6	8С25	1.1	40	30	14	7	1	PT	19	240	312	150	2	25%	ПРОХ.РУБ.2 ОЧ.
15	2.4	8С25	1.1	40	30	14	7	1	PT	19	240	312	150	2	25%	ПРОХ.РУБ.2 ОЧ.
16	1.4	10С	1.1	40	30	14	7	1	PT	19	240	312	150	2	25%	ПРОХ.РУБ.2 ОЧ.
17	1.0	10С	1.1	40	30	14	7	1	PT	19	240	312	150	2	25%	ПРОХ.РУБ.2 ОЧ.
18	1.0	10С	1.1	40	30	14	7	1	PT	19	240	312	150	2	25%	ПРОХ.РУБ.2 ОЧ.
19	1.0	10С	1.1	40	30	14	7	1	PT	19	240	312	150	2	25%	ПРОХ.РУБ.2 ОЧ.
20	1.0	10С	1.1	40	30	14	7	1	PT	19	240	312	150	2	25%	ПРОХ.РУБ.2 ОЧ.
21	2.8	10С	1.1	40	30	14	7	1	PT	19	240	312	150	2	25%	ПРОХ.РУБ.2 ОЧ.
22	1.4	10С	1.1	40	30	14	7	1	PT	19	240	312	150	2	25%	ПРОХ.РУБ.2 ОЧ.



АО «Красноярскагропроект»

108/97

Внесение изменений в генеральный план и правила землепользования и застройки Миндерлинского сельсовета Сухобузимского района (п. Родниковый)

Приложение 5

лист 9

Филиал федерального государственного бюджетного учреждения "Федеральная кадастровая палата Федеральной службы государственной регистрации, кадастра и картографии" по Красноярскому краю
(полное наименование органа кадастрового учета)

КВ.1

КАДАСТРОВАЯ ВЫПИСКА О ЗЕМЕЛЬНОМ УЧАСТКЕ

1	2	3	4
№ 12	№ 24	№ 31	№ 431
1	Кадастровый номер: 24:35:0048701:80	Лист № 1	Всего листов: 7
4	Номер кадастрового квартала: 24:35:0048701	6	Дата внесения номера в государственный кадастр недвижимости: 22.01.2009
5	Предыдущие номера:		
7			
8	Кадастровые номера объектов капитального строительства:		
9	Адрес (описание местоположения): Местоположение установлено относительно ориентира, расположенного в границах участка. Почтовый адрес ориентира: Красноярский край, Сухобузимский район, КГУ "Сухобузимское лесничество", Сухобузимское участковое лесничество, кв. (выл.) 58 (17), 59 (49, 68), 61 (1)		
10	Категория земель: Категория не установлена		
11	Разрешенное использование: для ведения сельского хозяйства		
12	Площадь: 79900/- 198 кв. м		
13	Кадастровая стоимость:		
14	Система координат: СК кадастрового округа, зона 4		
15	Сведения о правах: не зарегистрировано		
16	Особые отметки:		
17	Характер сведений государственного кадастра недвижимости (статус записи о земельном участке): Сведения об объекте имеют статус ранее учтенные		
18	Дополнительные сведения:		
18.1	Сведения о природных объектах, расположенных в пределах земельного участка:		
18.2	Кадастровые номера участков, образующих из земельного участка:		
19	Сведения о кадастровых инженерах:		

Инженер Я. САЛГОРИН
ИДЕАЛ
10 Г. Красноречье
(полное наименование должности)
А.С. БЕЛОШАПОВА
(подпись, фамилия)



ЮРИДИЧЕСКАЯ КОМПАНИЯ
ПОДПИСЬ

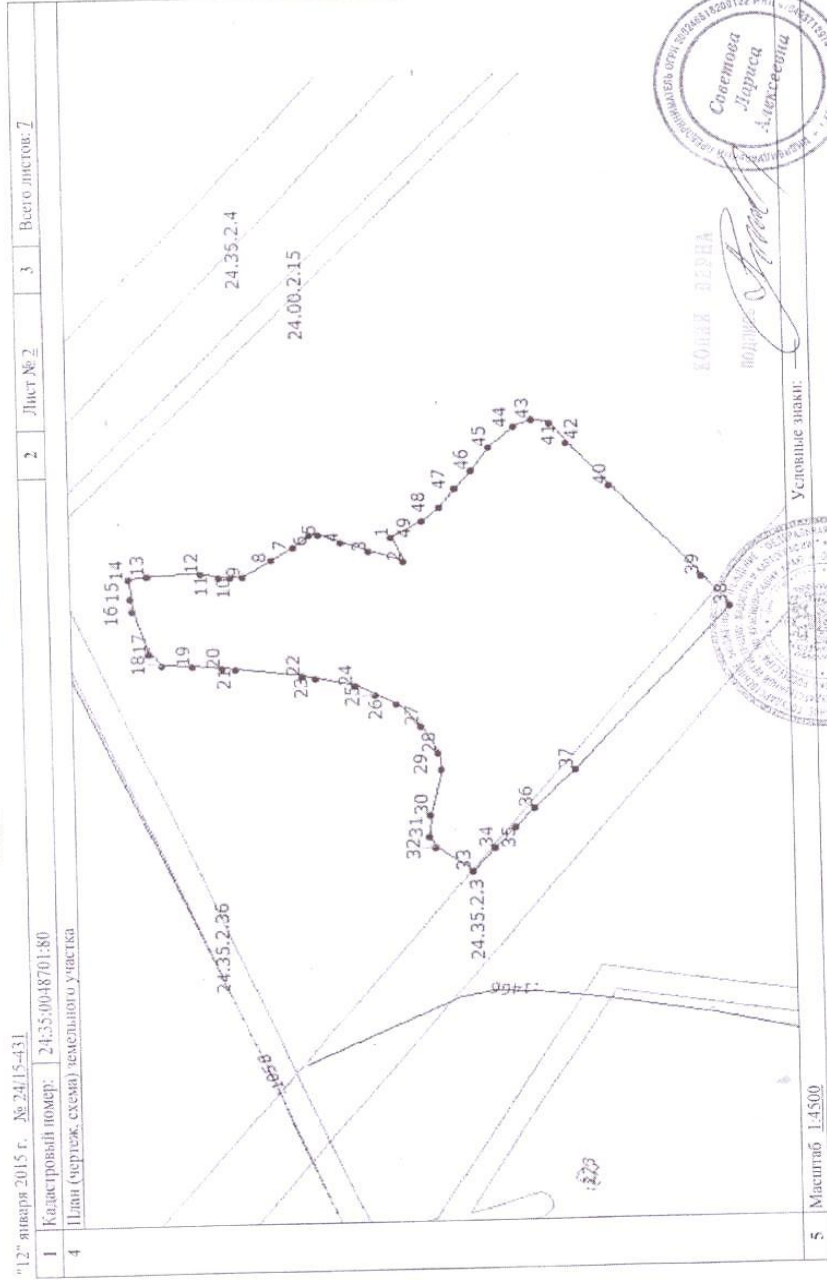
13



108/97 Внесение изменений в генеральный план и правила землепользования и застройки Миндерлинского сельсовета Сухобузимского района (п. Родниковый)

КВ.2

КАДАСТРОВАЯ ВЫИСКА О ЗЕМЕЛЬНОМ УЧАСТКЕ



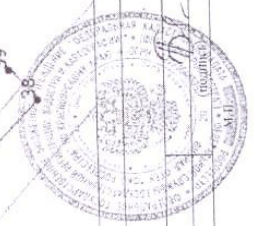
1	Лист № 2	3	Всего листов: 7
---	----------	---	-----------------

"12" января 2015 г. № 24/15-431
 1 Кадастровый номер: 24:35:0048701:80
 4 План (чертеж, схема) земельного участка

5 Масштаб 1:4500
 ИЖСЕНЕВ Э. ВАЛЕНТИНОВИЧ
 (полное наименование должности)
 Условные знаки:



ЕВЛАХ ВЕРНА
 Подпись: [Signature]



А. С. [Signature]
 (полное имя, фамилия)



108/97

Внесение изменений в генеральный план и правила землепользования и застройки Миндерлинского сельсовета Сухобузимского района (п. Родниковый)

КВ.3

КАДАСТРОВАЯ ВЫПИСКА О ЗЕМЕЛЬНОМ УЧАСТКЕ

"12" января 2015 г. № 24/15-431

1		Кадастровый номер:	24:35:0048701.80		Всего листов: 7
4		Сведения о частях земельного участка и обременениях			
Номер п/п	Учетный номер части	Площадь (кв. м)	Характеристика части		
1	2	3	4.		
1	—	досье	Аренда (в том числе субаренда, лизинг)		
			Советова Л.А.		

Инженер 4 категории
С.А. ГИГА

А.С. УШКОДИН
(подпись, фамилия)



15



108/97

Внесение изменений в генеральный план и правила землепользования и застройки Миндерлинского сельсовета Сухобузимского района (п. Родниковый)

КВ.5

КАДАСТРОВАЯ ВЫПИСКА О ЗЕМЕЛЬНОМ УЧАСТКЕ

1		2		3		4		5		6		7		8	
"12" января 2015 г. № 24/15-431		Кадастровый номер: 24:35:0048701:80		Лист № 4		Лист № 4		Лист № 4		Лист № 4		Лист № 4		Лист № 4	
4		Описание местоположения границ земельного участка		Горизонтальное проложение (м)		Описание закрепления на местности		Кадастровые номера смежных участков		Особые отметки					
Номер п/л	Номер точки	Номер точки	Дирекционный угол	Горизонтальное проложение (м)	Описание закрепления на местности	Кадастровые номера смежных участков	Особые отметки								
1	2	3	4	5	6	7	8								
1	1	49	151° 4'	28.76	—	—	—								
2	2	1	67° 4'	23.74	—	—	—								
3	3	2	199° 53'	28.29	—	—	—								
4	4	3	201° 48'	24.21	—	—	—								
5	5	4	201° 48'	18.87	—	—	—								
6	6	5	173° 50'	6.42	—	—	—								
7	7	6	143° 33'	17.37	—	—	—								
8	8	7	148° 10'	20.73	—	—	—								
9	9	8	147° 28'	26.14	—	—	—								
10	10	9	176° 56'	9.54	—	—	—								
11	11	10	180° 0'	10.32	—	—	—								
12	12	11	194° 36'	14.44	—	—	—								
13	13	12	179° 10'	41.89	—	—	—								
14	14	13	170° 8'	14.18	—	—	—								
15	15	14	85° 54'	17.04	—	—	—								
16	16	15	82° 30'	11.19	—	—	—								
17	17	16	72° 2'	38.90	—	—	—								
18	18	17	50° 43'	14.21	—	—	—								
19	19	18	2° 28'	23.70	—	—	—								
20	20	19	6° 37'	23.81	—	—	—								
21	21	20	6° 38'	10.74	—	—	—								
22	22	21	8° 17'	52.95	—	—	—								
23	23	22	12° 21'	11.65	—	—	—								
24	24	23	12° 30'	31.74	—	—	—								
25	25	24	28° 57'	17.68	—	—	—								



ЕЛЕНА ВЕРБА
 Подпись: *Е.В. Верба*



А.С. КИРОВАКОВА
 (подпись, фамилия)

ИЖКРЕД У РАЙОНА
 44444
 40 С. ВЕЛЕНОВА
 (полное наименование должности)



108/97

Внесение изменений в генеральный план и правила землепользования и застройки Миндерлинского сельсовета Сухобузимского района (п. Родниковый)

КВ.5

КАДАСТРОВАЯ ВЫПИСКА О ЗЕМЕЛЬНОМ УЧАСТКЕ

1		2		3		7		8	
Кадастровый номер: 24:35:0048701:80		Лист № 5		3		Всего листов: 7			
"12" января 2015 г. № 24/15-431									
Описание местоположения границ земельного участка									
Номер п/п	Номер точки	Номер точки	Дирекционный угол	Горизонтальное проложение (м)	Описание закрепления на местности	Кадастровые номера смежных участков	Особые отметки		
1	2	3	4	5	6	7	8		
26	26	25	27° 9'	17.86	—	—	—		
27	27	26	45° 34'	28.51	—	—	—		
28	28	27	61° 30'	25.89	—	—	—		
29	29	28	78° 60'	14.93	—	—	—		
30	30	29	102° 38'	41.49	—	—	—		
31	31	30	96° 17'	19.08	—	—	—		
32	32	31	63° 26'	11.18	—	—	—		
33	33	32	35° 55'	35.81	—	—	—		
34	34	33	312° 17'	26.45	—	—	—		
35	35	34	312° 15'	24.59	—	—	—		
36	36	35	312° 17'	23.29	—	—	—		
37	37	36	315° 0'	45.86	—	—	—		
38	38	37	311° 8'	188.91	—	—	—		
39	39	38	229° 54'	34.60	—	—	—		
40	40	39	229° 13'	108.48	—	—	—		
41	41	40	228° 44'	50.22	—	—	—		
42	42	41	236° 19'	21.49	—	—	—		
43	43	42	192° 48'	14.94	—	—	—		
44	44	43	156° 48'	15.13	—	—	—		
45	45	44	139° 5'	26.29	—	—	—		
46	46	45	124° 60'	25.63	—	—	—		
47	47	46	131° 23'	19.47	—	—	—		
48	48	47	125° 37'	20.43	—	—	—		
49	49	48	138° 10'	19.03	—	—	—		



Исполнитель
 ПОДСИГ
 (подпись, фамилия)



Исполнитель
 ПОДСИГ
 (подпись, фамилия)



КЪ.6

КАДАСТРОВАЯ ВЫПИСКА О ЗЕМЕЛЬНОМ УЧАСТКЕ

108/97

Внесение изменений в генеральный план и правила землепользования и застройки Миндерлинского сельсовета Сухобузимского района (п. Родниковый)

№ 12" января 2015 г., № 24/15-43/1

1 Кадастровый номер: 24:35:0048701:80

4	Координаты			4	5
	Х	Y	З		
1	677318.65	106960.24			
2	677309.40	106938.38			
3	677336	106948			
4	677358.48	106956.99			
5	677376	106964			
6	677382.38	106963.31			
7	677396.35	106952.99			
8	677413.96	106942.06			
9	677436	106928			
10	677445.53	106927.49			
11	677455.85	106927.49			
12	677469.82	106931.13			
13	677511.71	106930.52			
14	677525.68	106928.09			
15	677524.46	106911.09			
16	677523	106900			
17	677511	106863			
18	677502	106852			
19	677478.32	106850.98			
20	677454.67	106848.24			
21	677444	106847			
22	677391.60	106839.37			
23	677380.22	106836.88			
24	677349.23	106830.01			
25	677333.76	106821.45			
26	677317.87	106813.30			

Описание закреплений на местности

Особые отметки (точность, определения)



ЕОЛЫЯ ДАТЧА
ПРАДМОНА



А.С. БОЛОМАНОВА
(подпись, фамилия)

ИЗРАСЧЕТ № КАТЕГОРИИ
СТЕПЕНА
(полное наименование/подлинности)

18



108/97

Внесение изменений в генеральный план и правила землепользования и застройки Миндерлинского сельсовета Сухобузимского района (п. Родниковый)

КВ.6

КАДАСТРОВАЯ ВЫПИСКА О ЗЕМЕЛЬНОМ УЧАСТКЕ

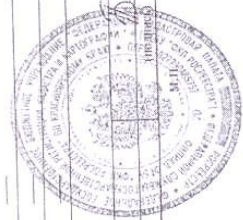
"12" января 2015 г. № 24/15-431

Кадастровый номер: 24:35:0048701:80

1	Описание поворотных точек границы земельного участка	4			5	Особые отметки (точность определения)
		Описание закрепления на местности				
Номер точки	Координаты	X			Y	
		1	2	3		
27	677287.91	106792.94				
28	677285.69	106770.12				
29	677282.84	106755.46				
30	677291.91	106714.97				
31	677294	106696				
32	677289	106686				
33	677260	106665				
34	677242.20	106684.57				
35	677225.67	106702.77				
36	677210	106720				
37	677177.57	106752.43				
38	677053.28	106894.70				
39	677075.57	106921.17				
40	677146.44	107003.30				
41	677179.56	107041.05				
42	677191.48	107058.93				
43	677206.05	107062.24				
44	677219.96	107056.28				
45	677239.83	107039.06				
46	677254.53	107018.06				
47	677267.40	107003.45				
48	677279.30	106986.84				
49	677293.48	106974.15				



ЮЛИЯ ВЕРНА
ПОДПИСЬ



ИНЖЕНЕР 2 КЛАССА
ОТЧЕТА

А.С. ВЕЛОУТКИНА
(подпись, фамилия)

108/97 *Внесение изменений в генеральный план и правила землепользования и застройки
Миндерлинского сельсовета Сухобузимского района (п. Родниковый)*

Приложение 6



МИНИСТЕРСТВО
природных ресурсов и экологии
Красноярского края

Ленина ул., 125, г. Красноярск, 660009
Телефон: (391) 249-31-00, 249-36-11
Факс: (391) 249-38-53
E-mail: mpr@mpr.krskstate.ru
ОКОГУ: 23250, ОГРН: 1082468037915
ИНН/КПП: 2466212188/246601001

05.11.2015 № 2111/5-30389

Ва № _____

ИП Советова Л.А.

660118, г. Красноярск, ул. 9 Мая, 7-72

Выписка из государственного лесного реестра

Министерство природных ресурсов и экологии Красноярского края в соответствии с Вашим заявлением предоставляет выписку из государственного лесного реестра.

Приложение: выписка на 2 листах.

Заместитель министра

Ю.Б. Панчук

Агошкова Юлия Сергеевна
(391)2-905-156

108/97 Внесение изменений в генеральный план и правила землепользования и застройки
Миндерлинского сельсовета Сухобузимского района (п. Родниковый)

Министерство природных ресурсов и экологии Красноярского края. Государственный лесной реестр.

Информация о лесном участке

Номер государственного учёта в лесном реестре 24-01-2008-09-3345-6
Кадастровый номер 24:35:0048701:80
Условный номер

Лесной участок

Местоположение: Красноярский край, Сухобузимский район
Сухобузимское лесничество
участков лесничество: Сухобузимское
квартал(выдел) 58(17ч), 59(49ч, 69ч), 61(1ч)

Собственность: Российская Федерация

Право пользования: Индивидуальный предприниматель - Советова Лариса Алексеевна.
Адрес 660118, Г.Красноярск, ул.9 Мая, 7-72. ИНН 420403712974

Назначение лесного участка (виды пользования):
ведение сельского хозяйства

Площадь (га): 7,9900

Документы - основания пользования лесным участком:
договор аренды лесного участка от 12.12.2008 № 101/р, иным лесопользователям
данный участок в пользование не предоставлен

Заместитель министра
природных ресурсов и экологии
Красноярского края

Панчук Ю.Б.

Дата 02.11.2015

Подпись



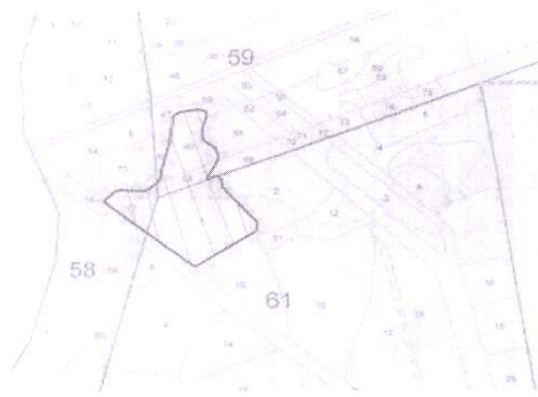
108/97 Внесение изменений в генеральный план и правила землепользования и застройки Миндерлинского сельсовета Сухобузимского района (п. Родниковый)

Карта-схема расположения и границы лесного участка.
Красноярский край, Сухобузимский район

№ 24-01-2008-09-3345-6

Лесничество (лесопарк) Сухобузимское
Учетковое лесничество Сухобузимское.

Масштаб 1: 25 000



№ п/п	Площадь, кв. м	Длина, м	Ширина, м
1	30,12	100,00	30,12
2	27,56	91,85	29,88
3	24,85	82,74	29,88
4	22,14	73,63	29,88
5	19,43	64,52	29,88
6	16,72	55,41	29,88
7	14,01	46,30	29,88
8	11,30	37,19	29,88
9	8,59	28,08	29,88
10	5,88	18,97	29,88
11	3,17	9,86	29,88
12	0,46	0,75	29,88
13	0,46	0,75	29,88
14	0,46	0,75	29,88
15	0,46	0,75	29,88
16	0,46	0,75	29,88
17	0,46	0,75	29,88
18	0,46	0,75	29,88
19	0,46	0,75	29,88
20	0,46	0,75	29,88
21	0,46	0,75	29,88
22	0,46	0,75	29,88
23	0,46	0,75	29,88
24	0,46	0,75	29,88
25	0,46	0,75	29,88
26	0,46	0,75	29,88
27	0,46	0,75	29,88
28	0,46	0,75	29,88
29	0,46	0,75	29,88
30	0,46	0,75	29,88
31	0,46	0,75	29,88
32	0,46	0,75	29,88
33	0,46	0,75	29,88
34	0,46	0,75	29,88
35	0,46	0,75	29,88
36	0,46	0,75	29,88
37	0,46	0,75	29,88
38	0,46	0,75	29,88
39	0,46	0,75	29,88
40	0,46	0,75	29,88
41	0,46	0,75	29,88
42	0,46	0,75	29,88
43	0,46	0,75	29,88
44	0,46	0,75	29,88
45	0,46	0,75	29,88
46	0,46	0,75	29,88
47	0,46	0,75	29,88
48	0,46	0,75	29,88
49	0,46	0,75	29,88
50	0,46	0,75	29,88
51	0,46	0,75	29,88

Условные обозначения:
----- - граница арендованного участка.

Заместитель министра
природных ресурсов и экологии
Красноярского края

Панчук Ю.Б.

Дата 02.11.2015



108/97 Внесение изменений в генеральный план и правила землепользования и застройки
Миндерлинского сельсовета Сухобузимского района (п. Родниковый)

Приложение 7



РОССИЙСКАЯ ФЕДЕРАЦИЯ
КРАСНОЯРСКИЙ КРАЙ СУХОБУЗИМСКИЙ РАЙОН
АДМИНИСТРАЦИЯ МИНДЕРЛИНСКОГО СЕЛЬСОВЕТА

ПОСТАНОВЛЕНИЕ

19.05.2015

с. Миндерла

№ 45

О внесении изменений в задание
на выполнение проектных работ

На основании полученных замечаний из Министерства социальной политики Красноярского края, заключение от 23.04.2015 № 80-2461, руководствуясь Уставом Миндерлинского сельсовета,

ПОСТАНОВЛЯЮ:

1. Задание по размещению на включаемой территории реабилитационного центра круглогодичного использования для детей инвалидов (1,49 га) исключить:

Дать предложение по использованию данной территории под жилищное строительство и размещение детской игровой площадки (0,2 га).

2. В подпункте 1 столбца 3, строки 10 Задания на выполнения проектных работ (градостроительное задания) Внесение изменений в генеральный план и правила землепользования и застройки Миндерлинского сельсовета Сухобузимского района (п.Родниковый)» слова «размещению на включаемой территории реабилитационного центра круглогодичного использования для детей инвалидов (1,49 га)» заменить словами «по использованию данной территории под жилищное строительство и размещение детской игровой площадки (0,2 га).

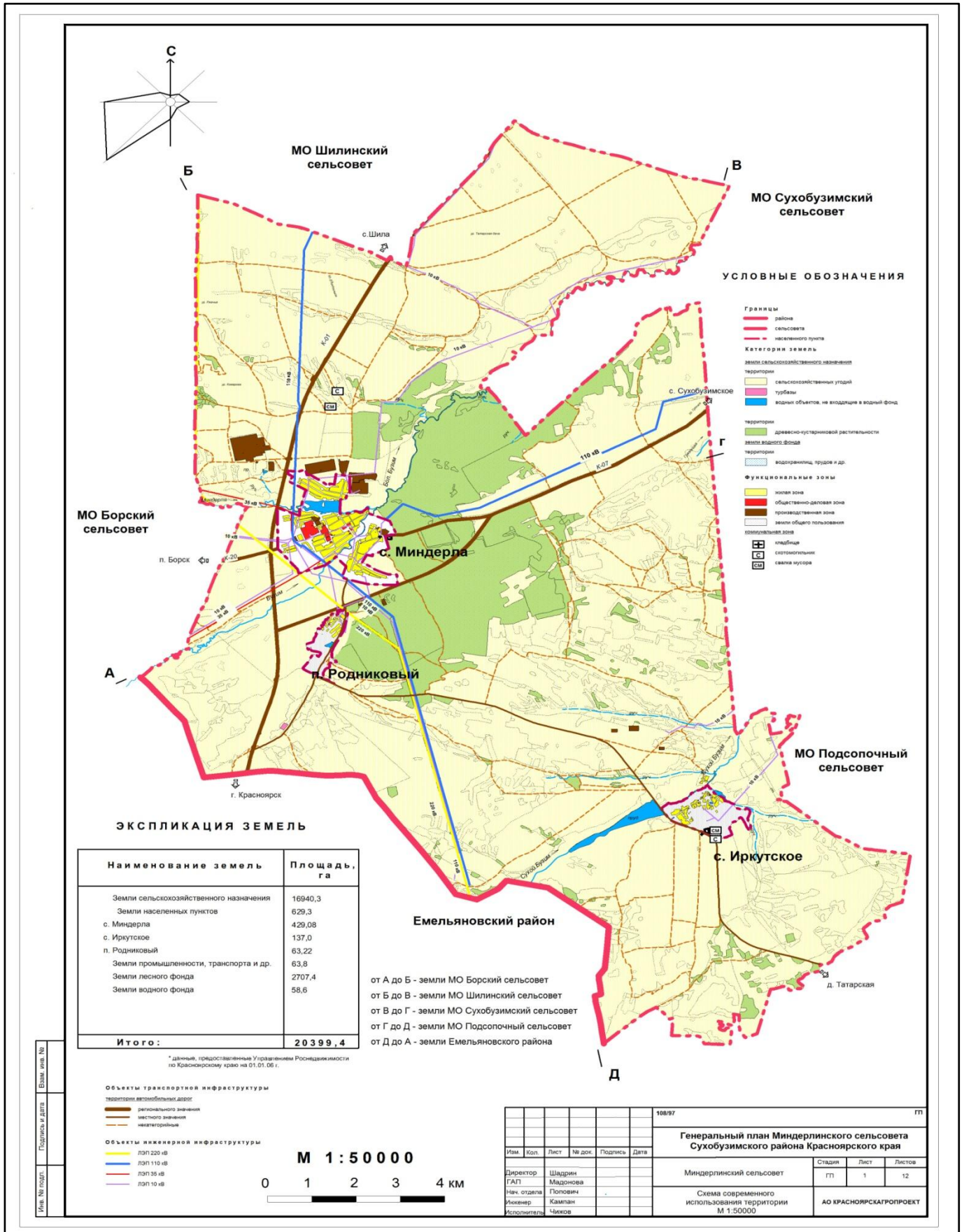
3. Настоящее постановление вступает в силу с момента подписания.

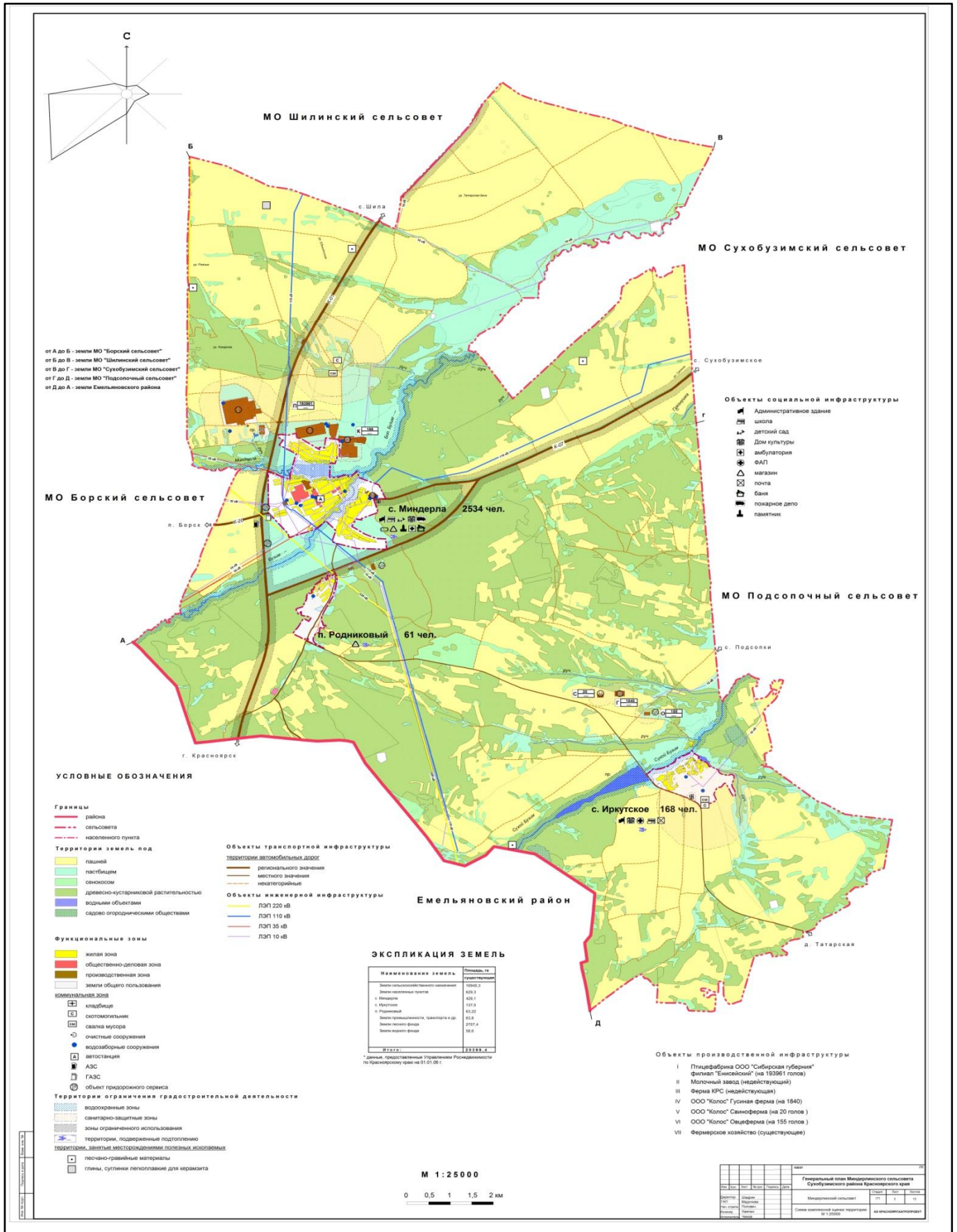
4. Контроль за исполнением настоящего Постановления оставляю за собой.

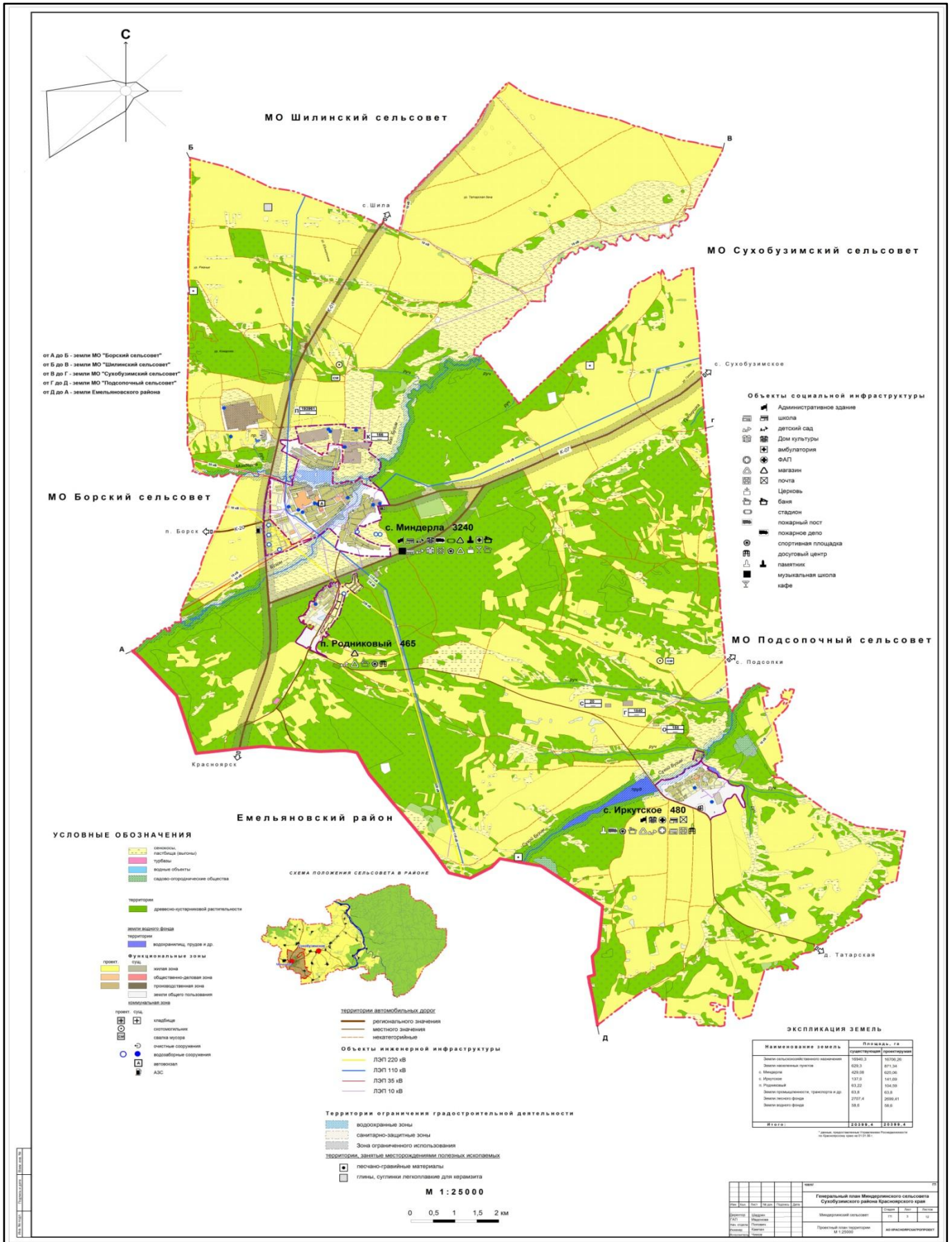
Глава Миндерлинского сельсовета

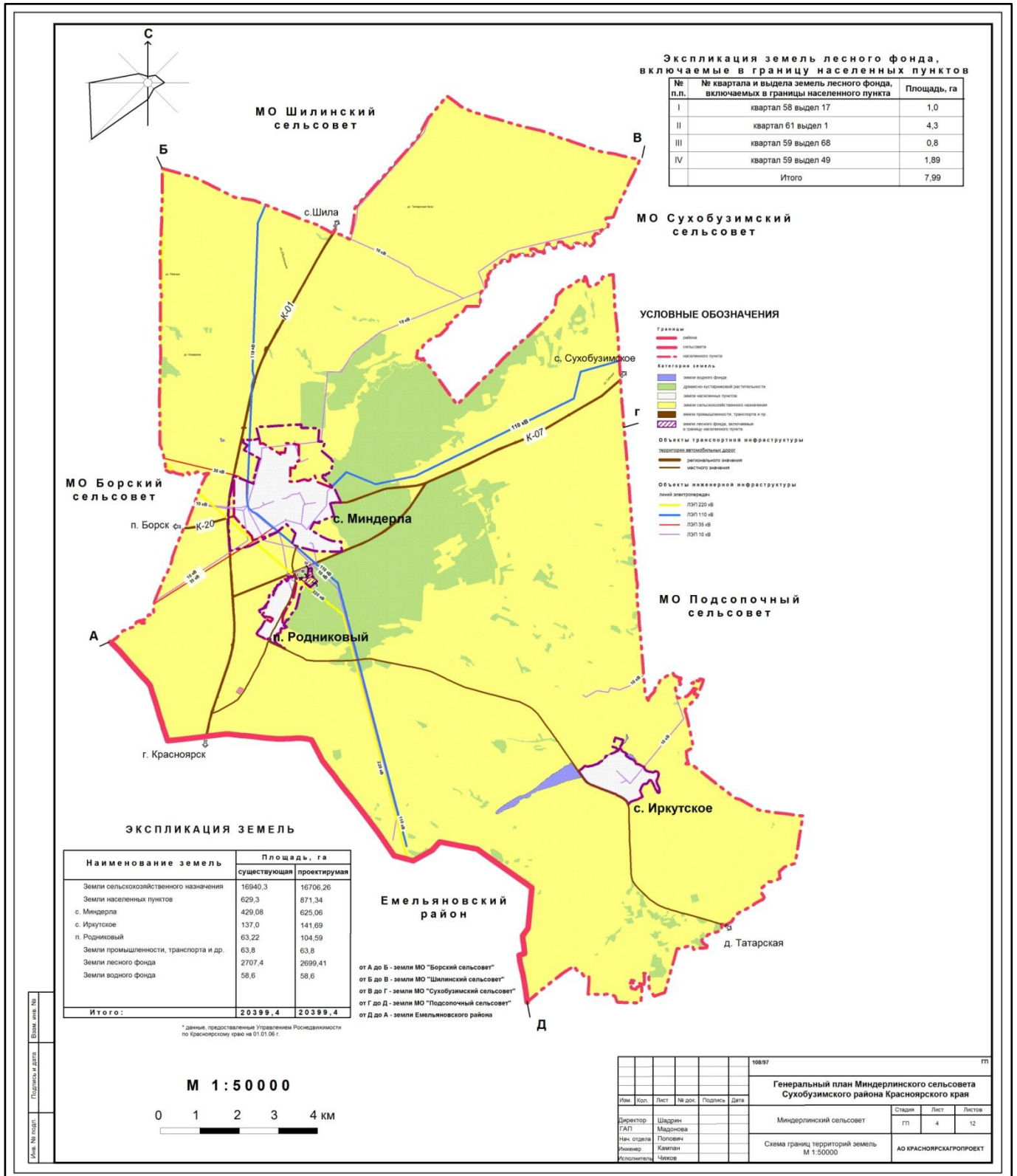


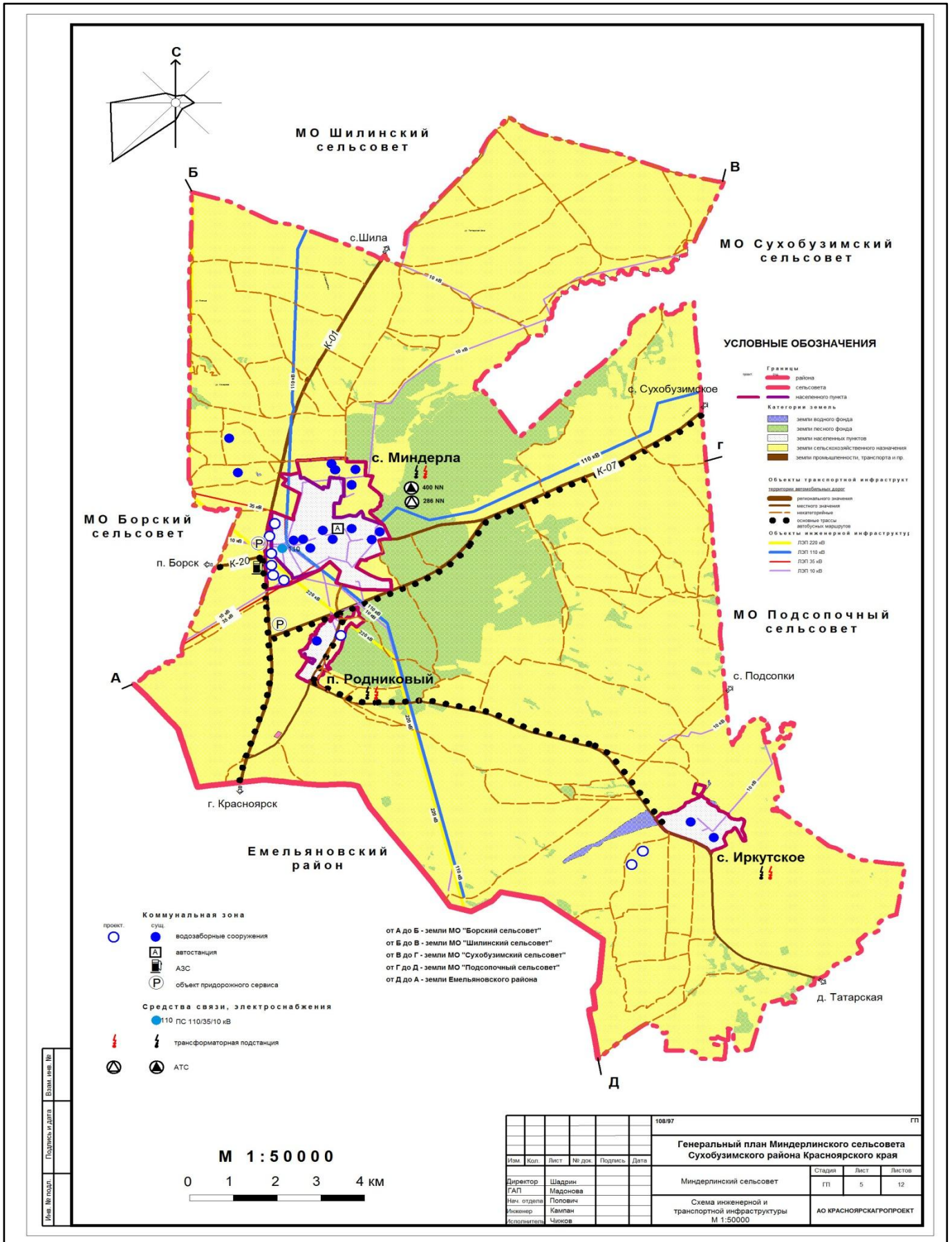
Э.А. Горн

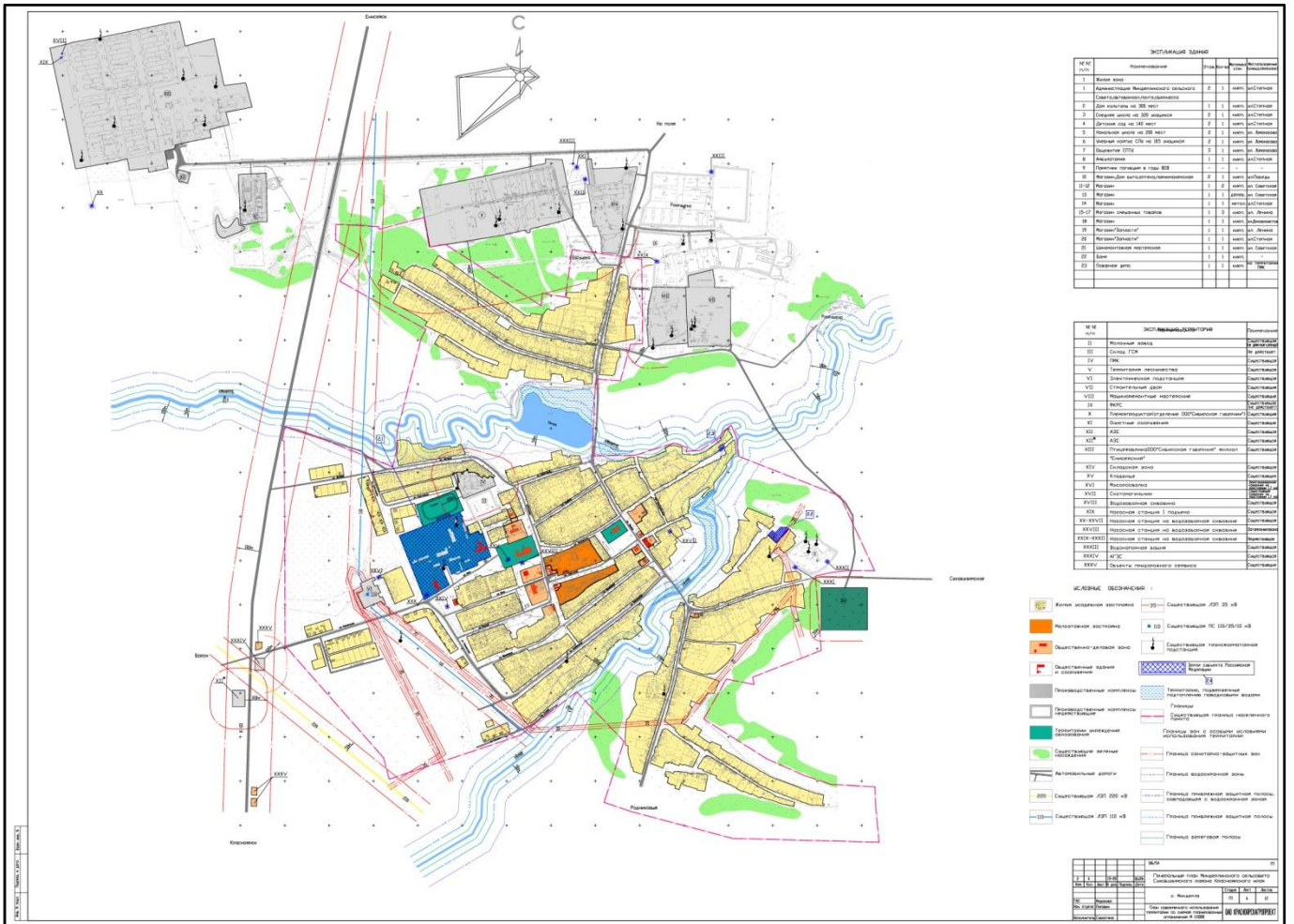


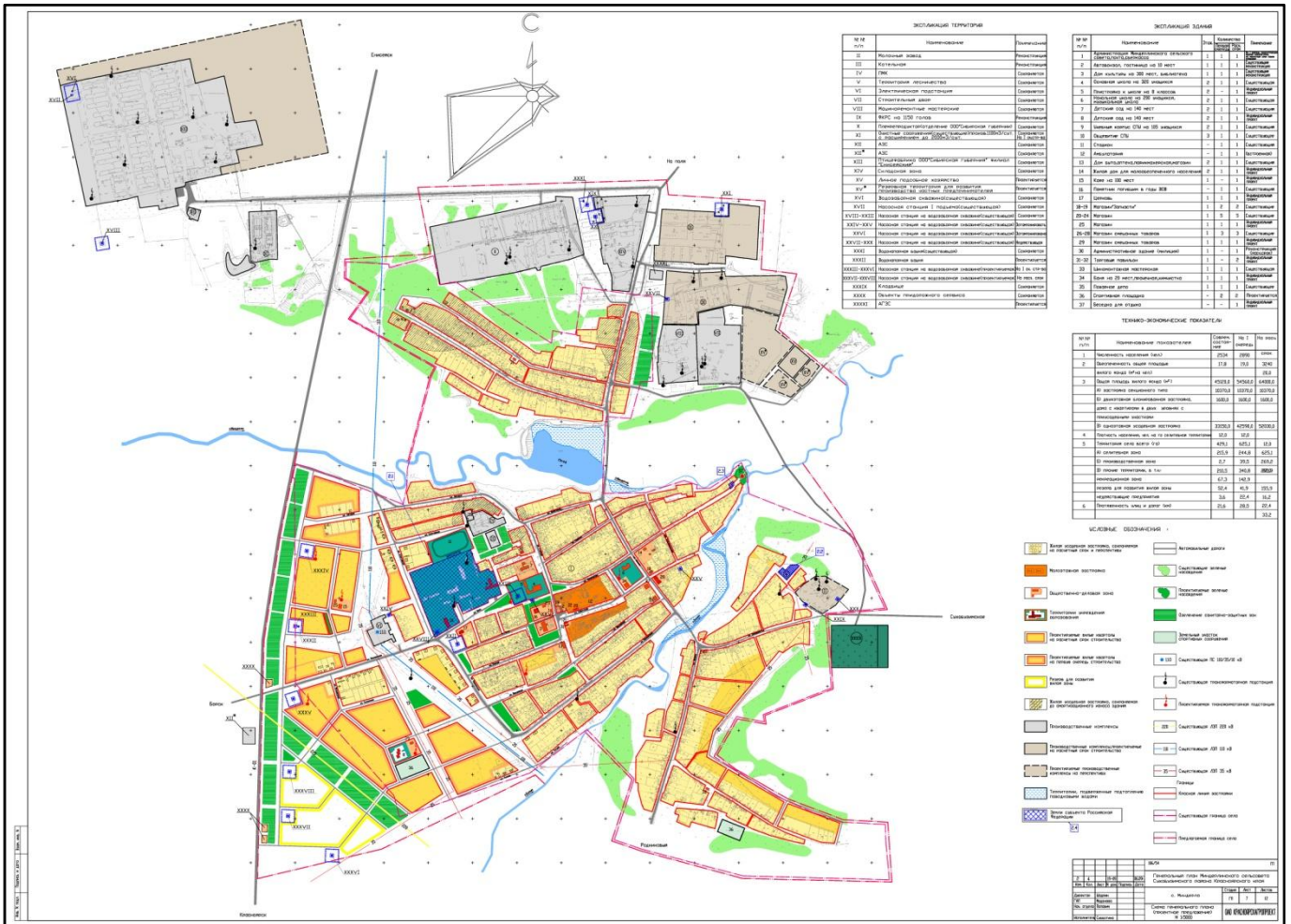


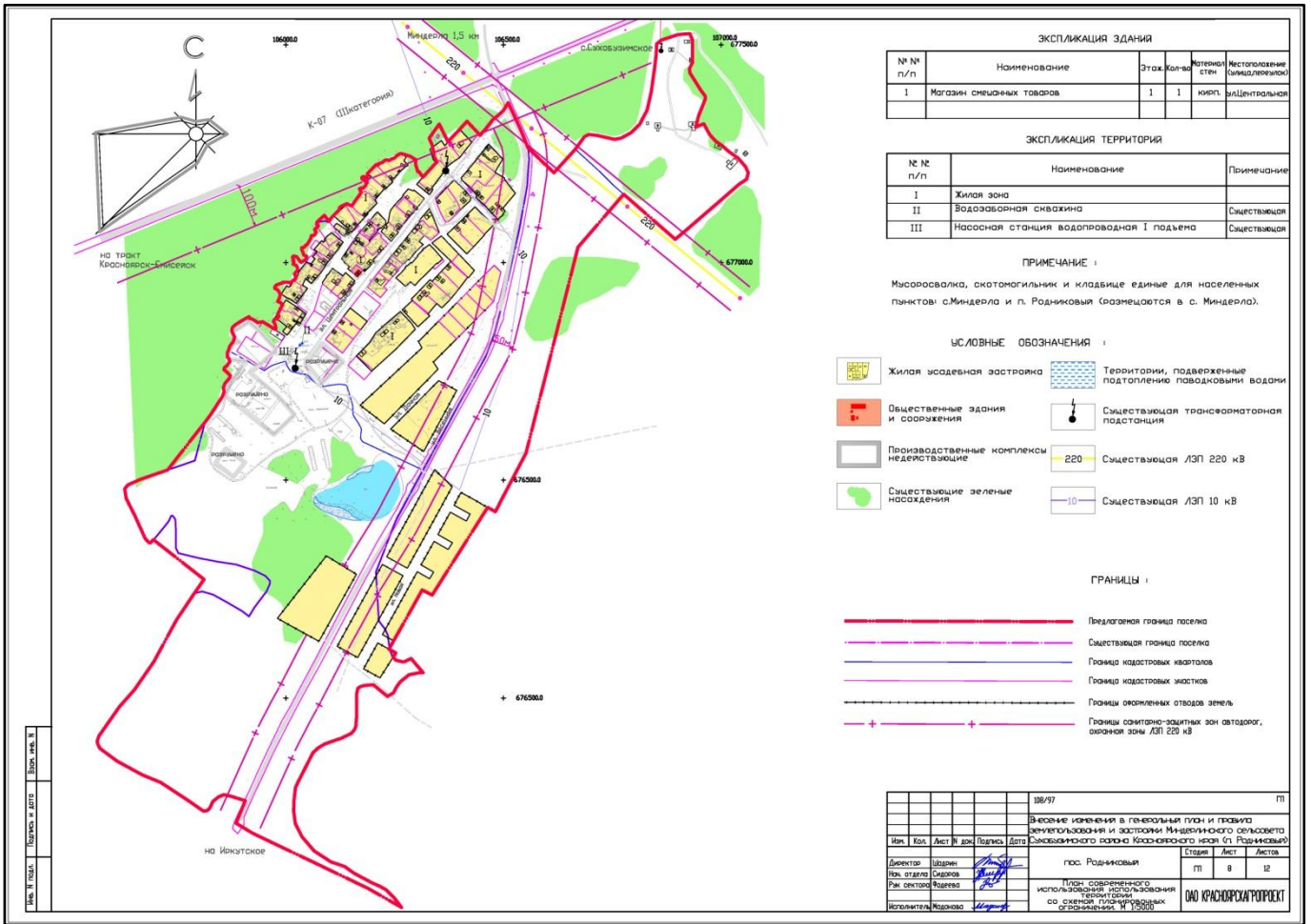












ЭКСПЛИКАЦИЯ ЗДАНИЙ

№ п/п	Наименование	Этаж	Кол-во	Материал стен	Местоположение (квартал)
1	Магазин строительных товаров	1	1	кирпич	Центральная

ЭКСПЛИКАЦИЯ ТЕРРИТОРИЙ

№ п/п	Наименование	Примечание
I	Жилая зона	
II	Водозаборная скважина	Существующая
III	Насосная станция водопроводная I подъема	Существующая

ПРИМЕЧАНИЕ :
 Мысоросвалка, скотомогильник и кладбище единые для населенных пунктов с.Миндерло и п.Родниковый (размещаются в с. Миндерло).

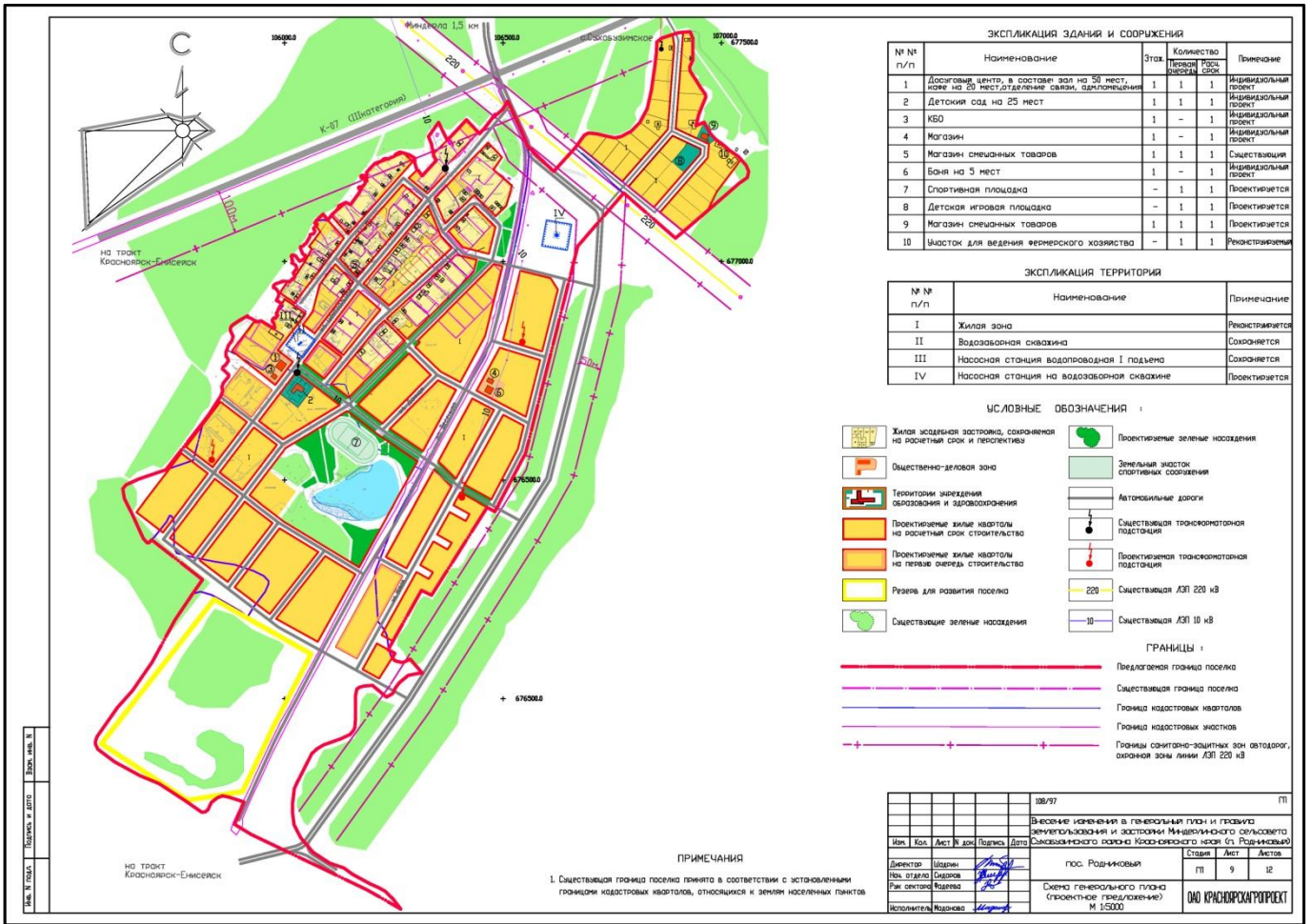
УСЛОВНЫЕ ОБОЗНАЧЕНИЯ :

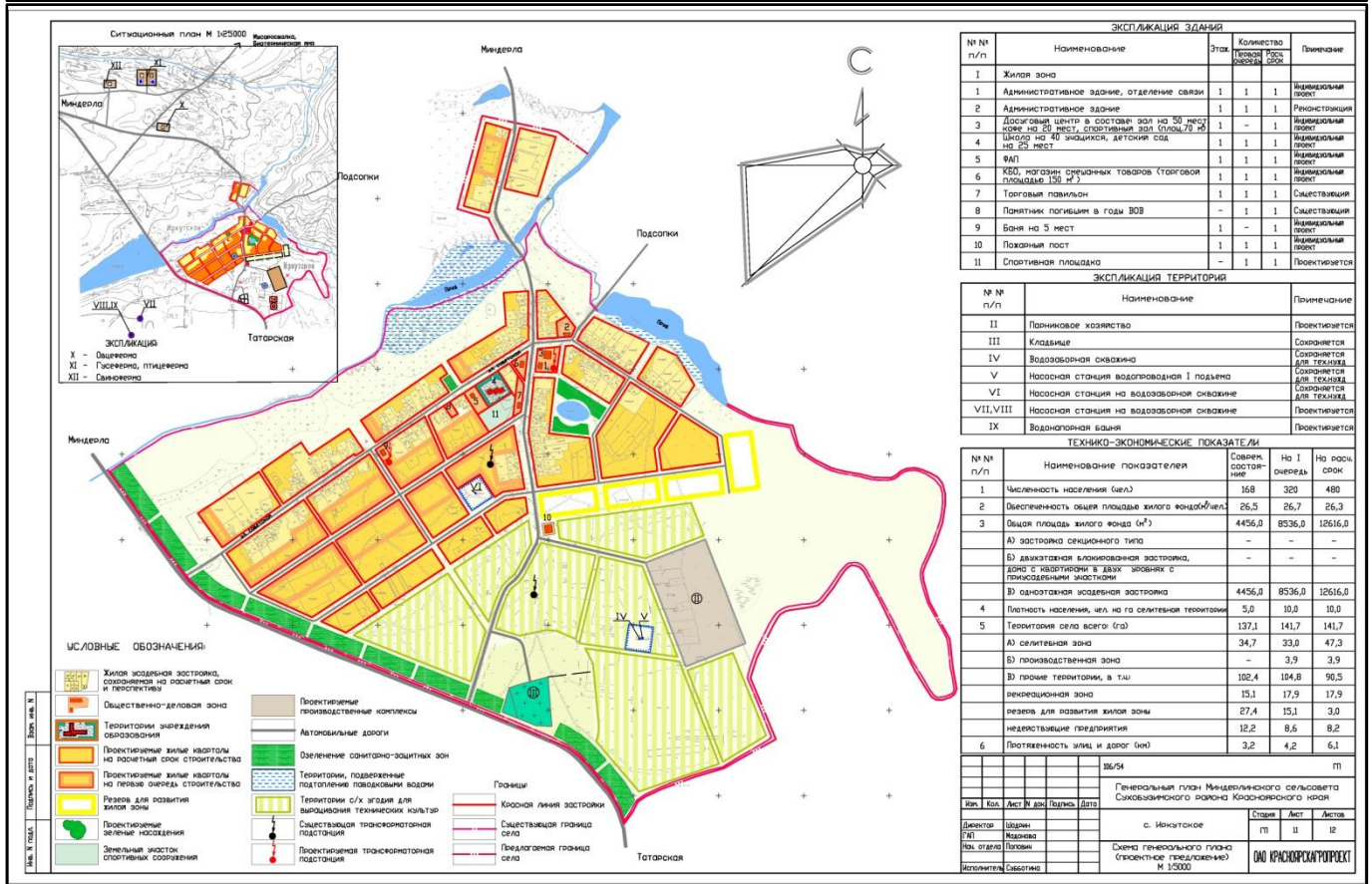
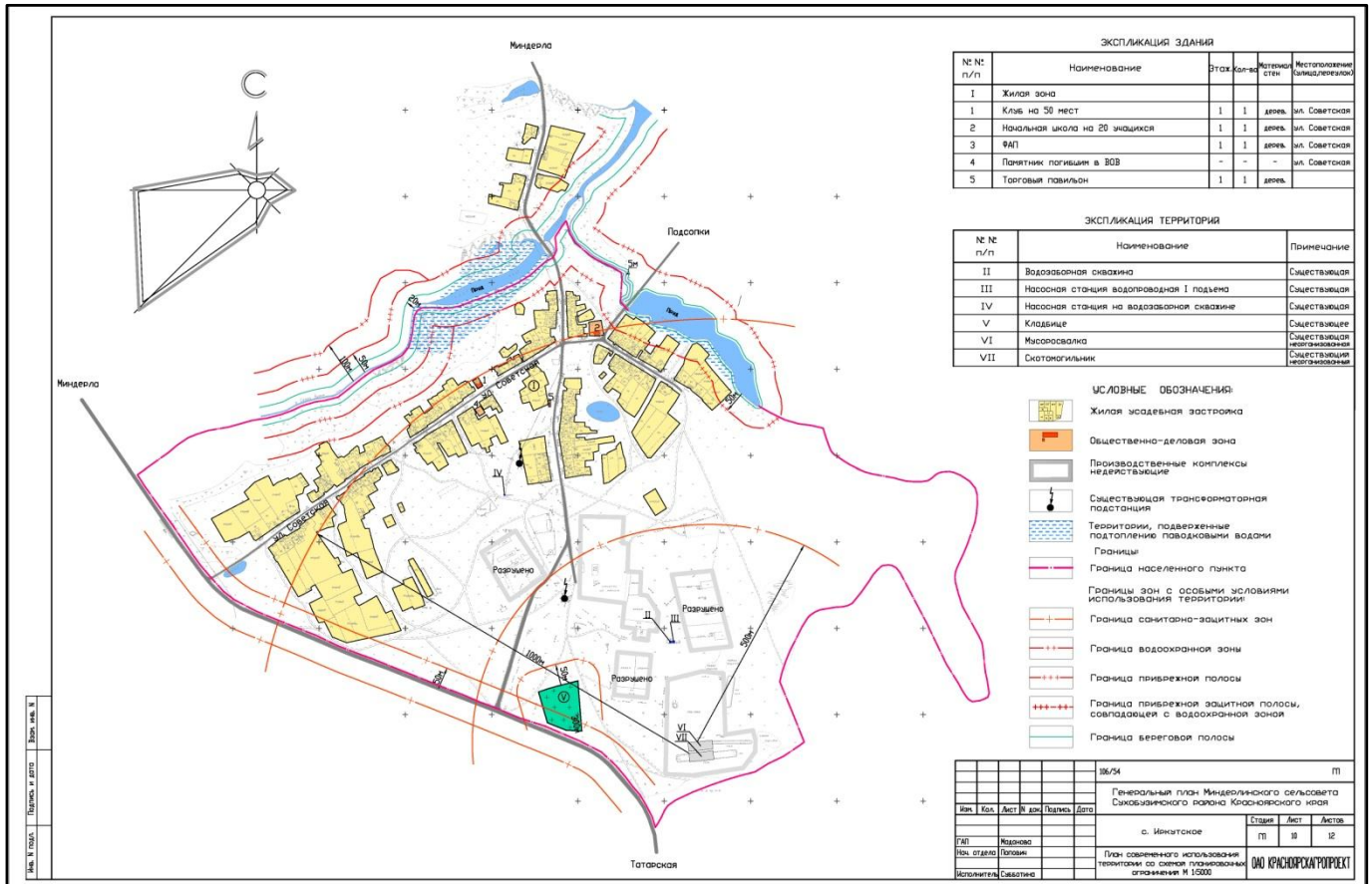
- Жилая застроенная застройка
- Общественные здания и сооружения
- Производственные комплексы недействующие
- Существующие зеленые насаждения
- Территории, подверженные подтоплению ливневыми водами
- Существующая трансформаторная подстанция
- Существующая ЛЭП 220 кВ
- Существующая ЛЭП 10 кВ

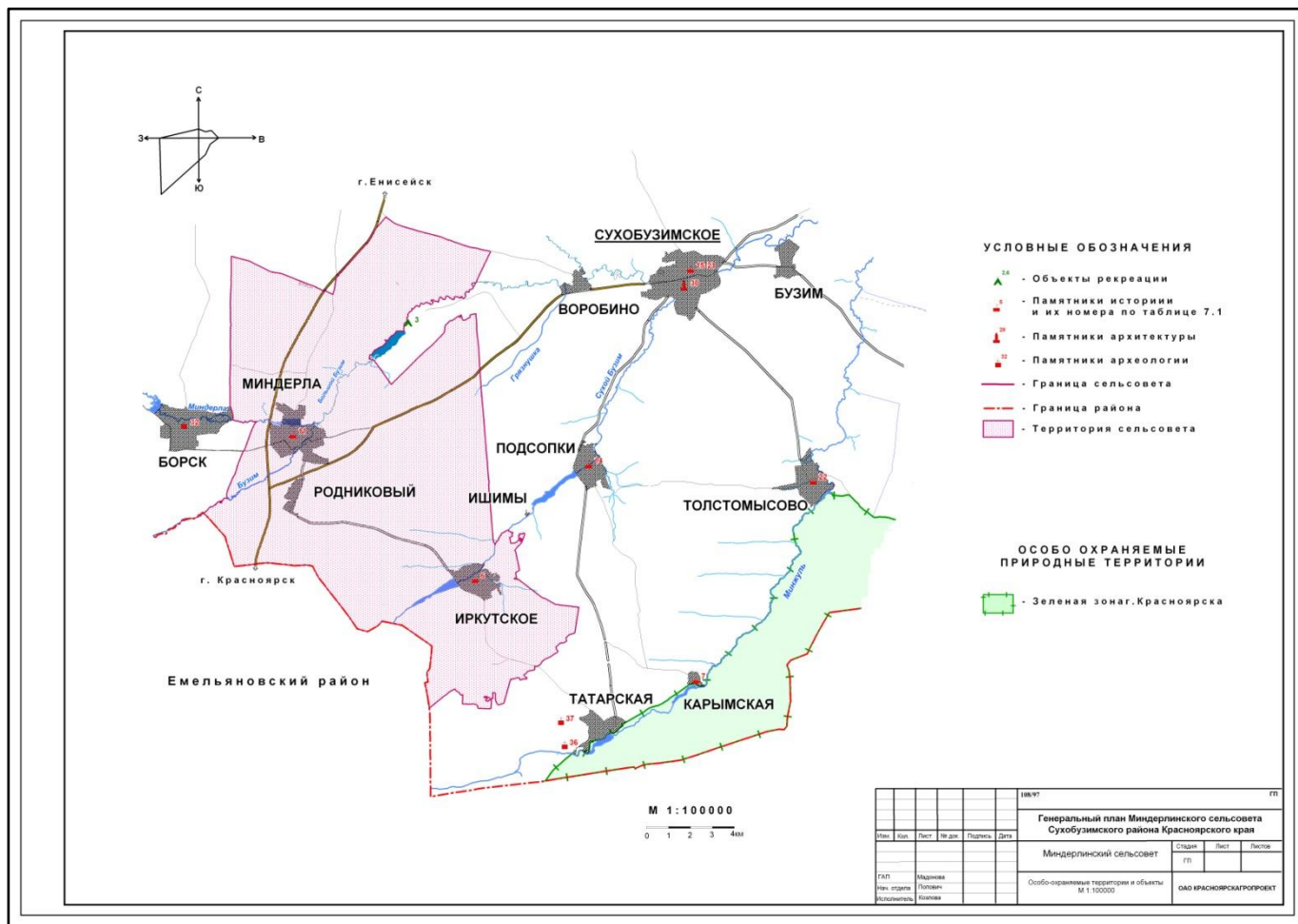
ГРАНИЦЫ :

- Предлагаемая граница поселка
- Существующая граница поселка
- Граница кадастровых кварталов
- Граница кадастровых участков
- Границы охранных отводов земель
- Границы санитарно-защитных зон автодорог, охранных зон ЛЭП 220 кВ

					08/97	л1
Внесение изменений в генеральный план и правила землепользования и застройки Миндерло-ского сельсовета Сельского района Красноярского края (п. Родниковый)						
Имя	Кол.	Лист	№ док.	Подпись	Дата	
Директор	Шаров					пос. Родниковый
Нач. отдела	Сидоров					Страна
Рис. сектора	Чайкина					л1
Исполнитель	Морозова					л2
План утвержденного использования территории со схемой планировочных элементов. 1:5000						ОАО КРАСНОЯРСКИЙ ПРОЕКТ







<p>Вести Сухобузимского района</p>	<p>УЧРЕДИТЕЛИ: Администрация Сухобузимского района Красноярского края ИНН 2435001356 КПП 243501001</p>	<p>Ответственный за опубликование и распространение: начальник общего отдела администрации Сухобузимского района С.А. Талерёнок</p>	<p>Отпечатано в Администрации Сухобузимского района, 663040, Красноярский край, Сухобузимский район, с. Сухобузимское, ул. Комсомольская, 44 ИНН 2435001356 КПП 243501001 Тираж 300 экз.</p>
---	---	--	---